

تقرير موسم حفريات متحف بروكلين في 2016 في معبد

الإلهة موت في جنوب الكرنك

بواسطة ريتشارد فازيني وماري ماككيرشر

مع مساهمة من كلاس أ و رب

ملخص

تمت الحفريات في مربعين في الغرب من بوابة تاهاركا. الأول أقرب إلى البوابة، وربط قسمين حفروا سابقا من رصف اسرة 25 يؤدي الى الغرب من البوابة. والثاني، قرب الحائط الغربي وحاول أن يجد الحد الغربي للرصيف، لكنه لم يوفق في تحقيق هذا الهدف. وأجري جرد جديد من تماثيل سخمت في الموقع الى تحديث كتالوج عام 2001 للتاريخ الجاري. اما في ما يخص الترميم أعيد بناء واجهه الجزء الشمالي من الجدار السياحي لحماية التماثيل أمامه من الانجراف .

البعثة الأثرية إلى معبد موت في جنوب الكرنك هو مشروع متحف بروكلين التي أجريت تحت رعاية مركز البحوث الأمريكي في مصر وبإذن من وزارة الآثار.¹ استغرق موسم 2016 من ١٣ يناير الي ٢٢ فبراير لعام 2016 في المقام الأول كان موسم للدراسة مع حفر محدود.

شكل 1 هو مخطط يوضح بشكل عام المنطقة حيث عملت البعثة في عام 2016. يوصف هذا العمل أدناه.

التقيب غرب بوابة تاهاركا

عندما تم بناء الجدار السياحي النهائي للمنطقة في وقت متأخر من القرن الرابع قبل الميلاد، لم تعد هناك حاجة لبوابة تاهاركا وكانت مسدوده جزئيا علي الاقل. وقد كشفت الحفريات لحملة موت أن الأرض إلى الغرب قد تم ردمها و تسويتها ربما في أوائل العصر البطلمي، بحيث يمكن بناء منازل غرب البوابة، ضمن الجدران السياحيه الجديدة.²

¹ تتشكر البعثة و تعترف بفضل ومساعدته الموظفين من وزاره الآثار وخاصة محمود الدماطي وزير الآثار و استاذ هاني ابو العزم، مدير اعمال البيعثات الاجنبيه و اعضاء اللجنة الدائمة؛ دكتور سلطان عبد المدير العام لصعيد مصر و محمد عبد العزيز مدير الكرنكو امير عمار، المدير المساعد للكرنكو احمد عرابي، رئيس المفتشين لمعبد موت (حتى فبراير ٩) و احمد الليطي رئيس المفتشين لمعبد موت (من فبراير ٩) و ياسر محمد عبده المفتش المخصوص للبعثة.

تكون فريق العمل هذا الموسم من ريتشارد فازيني، عالم اثار مصريه و المدير، ماري ماككيرشر المديره المساعد، و عالم الآثار والمصور، جاكوبس فان ديك عالم الرسم ومسجل القطع الاثريه، و جوليا سي هارفي محله الفخار ودكتور بنسون هارير عالم الآثار. كان التمويل هذا العام من قبل ريتشارد فازيني و ماري ماككيرشر.

² See R. Fazzini, "Report on the 1983 Season of Excavation at the Precinct of the Goddess Mut", *ASAE* 70 (1985), pp. 303-305 and the reports on the Brooklyn Museum's 2009-2013 seasons of fieldwork at the Mut Precinct (in English and Arabic) at <https://www.brooklynmuseum.org/features/mut> .

استعمل جدار عريض من الطوب اللبن مبني على الردم كالحُدود الجنوبية لهذه المنطقة وهو عمودي على وجه بوابة تاهاركا (الشكل 2). هذا الجدار يمتد غربا لكامل طول المنطقة التي قد حفرنها ويفترض أن تستمر إلى ما بعد حدود الحفر لدينا. و هو محفوظ على ارتفاع 13 مدماج أو أكثر. يقع رصف أسرة 25-100-110 سم تحت الجزء السفلي من هذا الجدار.

بين عامي 2010 و 2013، كشفت البعثة منطقتين ترصيف للأسرة 25 غرب من البوابة، مفصولة بمساحة غير منقبة³. كشفت هذه الحفريات التي تعبيد يتحول جنوبا على بعد مسافة قصيرة من البوابة، التي تجري تحت الجدار البطلمي اللاحق. في عام 2016 تم إبعاد المساحة المتبقية، وكشف رصف لمسافة 22 م. شكل 3 يبين منطقة في بداية ونهاية الموسم وشكل 4 يبين رصف يمتد غربا من بوابة كما كشف بحلول عام 2016.

كما هو الحال في المربعات المحفورة سابقا، كانت المنطقة المحفورة في عام 2016 خالية من المعالم المعمارية بعرض الحفريات (حوالي 3 متر)، باستثناء رقعة من الحجر الرملي على طوب المخبوزو التي قد تكون درجه ضحله في الطرف الشرقي من المربع (الشكل 5). وكان الملمح اقل بقليل من أعلى الجدار البطلمي التي بنيت عليها. تم الكشف عن وبناء أفضل لدرج من 3-خطوة في المواسم السابقة في الزاوية جنوب غرب المتطرفة في المنطقة، ولكن تأسست على السطح السفلي. الدرجة العليا من الدرج الغربي، على الأقل، هو مستوى أعلى من الحفاظ على جدار من الطوب اللبن. كما هو الحال مع المربعات إلى الشرق والغرب، في موسم الحفر 2016 الأرض بين الجزء العلوي والسفلي من جدار من الطوب اللبن تتكون من تركيزات ثقيلة إلى حد ما من الفخار، من عصر البطالمة في التاريخ. في الجزء السفلي من جدار كشفت البعثة حاجز منخفض رمادي من الطين يتوالي على الجدار وملينة الفخار والعديد من اصداف المحار. تم العثور على ميزات مشابهة في عامي 2010 و 2011 في الساحات إلى الشرق والغرب على التوالي (الشكل 6a-c).⁴ تحت سطح الأرض التي بنيت الحواجز الطين الرمادي كان تركيز كثيف من الحطام مكونة من التهاوي رمادي غامق / الطوب السوداء التي امتدت شمالا ل 1.5 متر. فقط فوق رصف، ينتهي الحطام على التوالي من كتل صغيرة. هناك تمييز واضح بين كومة من الحطام والأرض في شمالها. عندما أزلت الحملة في الجزء الشرقي من الطين جدار الحدود الطوب البطلمي في عام 2010، كشف اثنان بذرة من جدار مصنوع من نفس اللون الرمادي / الطوب الأسود⁵

³ See reports on the 2010-2013 seasons: <https://www.brooklynmuseum.org/features/mut>.

⁴ R. Fazzini, *The Brooklyn Museum's 2010 Season of Fieldwork at the Precinct of the Goddess Mut at South Karnak*, pp. 6-7 and fig. 18; idem, *The Brooklyn Museum's 2011 Season of Fieldwork at the Precinct of Mut at South Karnak*, p.3 and fig. 11. Both online at <https://www.brooklynmuseum.org/features/mut>

⁵ R. Fazzini, *The Brooklyn Museum's 2010 Season of Fieldwork at the Precinct of the Goddess Mut at South Karnak*, pp. 5-6 and figs. 6, 7, 15. Online at <https://www.brooklynmuseum.org/features/mut>

ويبدو واضحا، الآن، هو أن أيا كان هذا المبنى، تم هدمه بالكامل و انتشرت بقاياه كجزء من مكب النفايات الذي تم بناء من جدار البطالمة.

الحفر في جدار السياج الغربي

كان هدف واحد من موسم 2016 الموسم هو محاولة للعثور على الحد الغربي من سلالة رصف الاسره ال ٢٥ في حين أننا نعلم أن بوابة تاهاركا فتحت طريق المراسم مما يؤدي إلى معبد A، الذي كان ماميبي الاسره ال ٢٥، ونحن لا نعرف من اين قادم و في محاولة للإجابة على هذا السؤال، علينا تحديد الخط المحتمل لتعبيد الأسرة 25 وضعت أفواس مربعة 5 × 5 م. التي تبطن 26.1 متر إلى الغرب من الحد الغربي من الحفريات السابقة لدينا، قرب الحائط الغربي الضميمة. تم حفرها على عمق 3.5 متر دون التوصل إلى أي تعبيد أو الحجارة. يتضمن مربع 3 الجدران غير ذات صلة. من الاحداث إلى أقرب وهم:

- جدار من الطوب اللبن يجري قطريا NE-SW عبر الركن الشمالي الغربي من مربع (حائط A) وتم الحفاظ

علي سبع مدمكات على الرغم من ان اخفض 4 مدمكات قد تم تقطيعهم تم بناء الجدار مباشرة على طبقة من الفخار حوالي 35 سم عميقا و الذي أنتج عددا من الأواني الكامله (انظر مناقشة الفخار أدناه) يمتد خندق على طول الكامل من الساحة بحوالي ٥٠ م من الخفق الغربي في الطرف الغربي من هذا الجدار وتفرغ الفخار (الشكل 7)

- جدار من الطوب اللبن الذي كان على وجه التحديد على خط مربع الصورة الشرقي خفق (الحائط B) ومن

موازية لمواجهة الجدار العلية 7.6 سم إلى الغرب. الجدار يبدأ من 40 سم من مربع الصورة شمال شرق الزاوية ويستمر في خفق الجنوب. في الطرف الشمالي هي الحفاظ على 14 دورة، ولكن في الطرف الجنوبي يبقى سوى 9 دورات. القاع غير متساو كما كانت قد وضعت الطوب لاستيعاب أرض غير مستويه (الشكلين 7 و 11)

- يمتد جدار شمالا جنوبا من الطوب اللبن (حائط C) بحوالي ٢٧٥ سنتيمتر غرب الحائط B مدمجه العلوي

حوالي ٥٥ سنتيمتر تحت عمق حائط B (شكل 8) ويجري هذا الحائط ٢٧٥ سم شمالا من جانب المربع الجنوبي وكان الجزء الجنوبي محفورو يبقى منه ٣,٥ مدماج فقط.

وقد كان المربع كله متآكل على نطاق واسع، مما يجعل من الصعب فرز الطبقات. في الواقع، يبدو أنها قد شغل

منصب تفرغ لمخلفات القرية للمنطقة لسنوات عديدة. تين. شكل 9 الحطام رمادي مائل إلى أسفل من أعلى سور باء،

والودائع الرماد في الجزء الشمالي من الساحة التي تعمل على والقطع حائط A⁶ هذه المستويات من الرماد العلوي تحتوي على خليط من العصر البطلمي وأوائل الفخار الروماني (أنظر أدناه)، وحتى بعض الإغراق المستمر، على الأقل بشكل متقطع، في أواخر القرن الحادي 1 قبل الميلاد على الأقل.

الجزء السفلي من جدار C هو 65 سم فوق أدنى مستوى وصلنا، وهي الطبقة التي لا تتضمن الرماد، على الرغم من أنه غطى بطبقة رقيقة من حرق في الشرق خفق وفي الزاوية الجنوبية الشرقية من الساحة في أعلى مستوياته، والحفاظ على 6 مدمجات من الطوب وضعت بشكل جيد. في الطرف الشمالي، حيث كانت قد وضعت الطوب على حافة حفرة كبيرة، والجدار هو فقط 2 الي-4 دورات طويلة (الشكل 10). حفرة يمتد قطريا NE-SW من الزاوية الشمالية الشرقية من الساحة (الشكل 8). فمن الضحلة الشرق بولك، ولكن كان ما يقرب من متر عميق في الغرب عند النقطة التي توقفنا حفر وكان كامل من الفخار.

في المدمج الخامس من الجزء السفلي من جدار C (أي فوق حفرة في الجزء الشمالي الشرقي من مربع) غطت سطح موحدة إلى حد ما أكثر من المربع وكان الاستثناء على طول خفق الجنوب حيث كنا لا نزال في تأليب أن قطع الجزء الجنوبي من جدار C (أنظر أدناه). خدم هذا السطح كما الأساس الذي وضعت سميكة إلى حد ما، الطابق الجص وردي. وتجلى ذلك تقريبا كامل طول الشرق بولك، ولكن تم قطع على نطاق واسع سواء في الشمال والجنوب، وحفرة جنوب كونها واحدة أن قطع الجدار جيم كان سطح الجص بدوره مشمولة طبقة سميكة نسبيا من الحطام على طول الجانب الشرقي منه. وعلى الرغم من ذلك، أيضا كان قطع من تأليب، يبدو من المرجح أن هذا الحطام هو نفس الحطام التي تمثل انهيار جزء من جدار C (الجميع مرئية في الشكل 11).

كما هو واضح في الشكل 11، تم بناء جدار B مباشرة على هذا الحطام. في وسط جدار باء، وهو طبقة رقيقة من الرماد تكمن فوق الحطام التي يتم بناء الجدار.

كما سبق ذكره، وتمت تغطية الجزء الغربي من الساحة مع كومة من الفخار لا يقل عن 35 سم العميق الذي أنتج عدة الأواني كلها. في الطرف الشرقي يمتد قطريا شمال-جنوب غرب من الشرق من حفرة الحيوان في خفق الشمالي. في نهايته جنوب وقطع عليه من قبل مساحة الرماد التي هي جزء من نفس تأليب التي أثرت على الطرف الجنوبي من جدار C (الشكل 12). هناك تمييز واضح بين تل الفخار ومنطقة الشرق منه (الشكل 7). تكوينات من الفخار يختلف من منطقة إلى الجنوب والشرق حيث أنه يحتوي الوحيد الفخار والتربة، مع القليل جدا من الرماد. وربما هو إلى حد ما في وقت سابق من

⁶ في مرحله المدمج الثالث (من القاع) لحائط A قطعت حفرة قديمه من عمل حيوان خلال طبقات الرماد وجرت خلال جانب المربع الشمالي، تظهر الحفرة في جانب المربع في عديد من الصور في هذه المنطقه.

هذه المادة إلى الشرق، والذي يقطع بشكل واضح من خلال التلة الغربية و، في الواقع، من خلال أكثر من الطبقات الدنيا أيضا. ومع ذلك، كل الفخار (ما عدا في الأكثر علوا مستويات الرماد) هو البطالمة، بدءا من ربما القرن الثالث حتى منتصف إلى أواخر القرن الثاني قبل الميلاد 2. وتناقش الفخار و الاستوراكا أدناه.

نقترح التسلسل التالي لتنمية هذه المنطقة الصغيرة. تم إنشاء جدار B على أنقاض جدار C والطابق الجص، ربما في فترة البطالمة في وقت مبكر. وبحلول القرن الثالث اوائل القرن الثاني قبل الميلاد كانت المنطقة من الغرب تستخدم كمستودع (من قبل سكان المنازل البطلمية التي بنيت داخل منطقة؟) التي قد تكون قد غطت مرة واحدة في الفضاء كله بين جدار B و الجدار السياحي ومع ذلك، فإن خندق على طول الجانب الغربي من الساحة وتأليب إلى الشرق جعل ذلك من المستحيل تحديد. الجدار تم بناء على أعلى من هذا تفرغ سابق.

وبحلول منتصف إلى أواخر القرن الثاني قبل الميلاد، كان هيكل جدار A جزءا في حالة خراب. حفرت حفرة القمامة الكبيرة بين جدار B والجدار السياحي وكانت مليئة الرماد والنفايات المنزلية. كانت حفر الشمالية والجنوبية عميقة جدا، واحد جنوب قطع من خلال دورات عدة من جدار C، ولكن في الوسط وعلى طول جدار B وتأليب كان أقل عمقا، ومجرد قطع ووصولاً إلى مستوى سطح الجص. مرة واحدة امتلأت الحفر (?)، والقمامة، والكثير منه بالكامل من الرماد، واصل إلى أن يلقى على جدار B حتى امتلأت المنطقة إلى الأعلى الحفاظ عليها من هذا الجدار.

الاستوراكا (شكل 13 و 14)

إنتاج الموسم 23 ديموطيقية و 6 اليوناني. من الاستوراكا اليونانية كان الكل عدا واحد (M.627) جاءت من (= في وقت لاحق) الجزء الشرقي من غرب مربع. الدكتور كلاس اورب، أستاذ فخري في جامعة ليدن، يرجى فحص الاستوراكا اليونانية بالنسبة لنا. يتم تضمين تقريره لهذه المادة. الشقفة M.27.35 وتعود إلى 104-105 قبل الميلاد (انظر أدناه)؛ الشقفة M.27.27 قد تشير إلى سنة +40 ولكن هذا غير مؤكد. والشقفة M.27.53 (في الواقع dipinto على كتف أمفورا) قد يكون الروماني المبكر. والباقي غير مؤرخ.

واعدت الاستوراكا الديموطيقية للنشر من قبل السيدة مارينا Escolano-بوفيدا، وهو طالبه كتوراه في جامعة جونز هوبكنز، الذي أجرت تحليل أولي وجيزة. فقط 10 من الاستوراكا هي من أنواع تحديدها حتى الآن، بما في ذلك 4 حسابات، 3 الأيمان المعبد، إلى اتفاق بشأن حقل، تقرير / شكوى، وإيصال الدفع، وربما من الراتب. بتاريخ واحد فقط (M.27.7)، إلى 6 سنوات أو 10 لملك مجهولين. ، ومع ذلك، السيدة Escolano-بوفيدا يشعر أن كل الاستوراكا وأواخر العصر البطلمي في التاريخ. ويتفق ذلك مع الشقفة اليونانية بتاريخ بقوة وسجل الفخار (أنظر أدناه).

الاكتشافات الصغيرة

تمت جميع الرسوم التوضيحية من الاكتشافات الصغيرة بنفس المقاييس.

المربع الشرقي (الشكل 15)

وبصرف النظر عن اصداف المحار (غير مسجلة)، كان هناك عدد قليل من الحقول الصغيرة في الحطام التي تشكل المكب. بجانب الدرج ممكن في مواجهة الجدار البطالمة وجدنا الرقم البرونزية أوزوريس (5.M27. الشكل 15a) ⁷ تانغ أدناه قدميها وشقة، منحني الظهر تشير إلى أنه كان مرة واحدة تعلق على قطعة من الأثاث أو كائن آخر.

جاء من المستويات العليا جزءا من الطين شكل جوفاء من الحصان والفارس (2.M27؛ الشكل 15b) ⁸ الجانب الأيمن للحصان مع ساق المتسابق وقطعة قماش سرج يجري الحفاظ عليها. القماش سرج له آثار الطلاء الأحمر، وساحة داخلها أبيض-تراجع. بينما الخيول والفرسان شائعة إلى حد ما، ⁹ هذا الإصدار معينة، مع قطعة قماش السرج تفصيلا ومتسابق عارية أرجل هو أقل من ذلك. أقرب الأمثلة مع الساق عارية والقماش السرج وتفصيلا لأننا وجدنا هي Boutantin تعريف "Macédoniens"، تعود إلى الفترة الهلنستية. ¹⁰

وجدنا فقط فوق رصف جزء من الجذع من تمثال صغير يمثل خصوبة الإناث مع يدها اليمنى لمس صدرها، السرة معجبة كثيرا ومنطقة العانة الثلاثي مع النقاط قطعي (78.M27؛ الشكل 15c) مؤرخة بارقام مماثلة من قبل Waraksa إلى عصر الانتقال الثالث الي فترة العصر المتأخر (الاسرات من 21 الي-26)، ¹¹ كان من الممكن أن هذا الرقم خاصه أودع في تراكم الأرض على رصف وقت مبكر.

لقد وجدنا سوى ثلاث كتل مزينة في هذا المكان، واحد يحتوي على اثنين فقط من الحروف الهيروغليفية (لا يتضح). من الطابق العلوي جاء جزء من نقش غائر به جزء من اسم من موت (1.WB.M27؛ الشكل 15d)، ومن فوق الرصيف رسمة صغيرة تظهر موت وراء آمون (3.WB.M27؛ الشكل 15e) ربما كان هذا من عصر الاسره ٢٥ في التاريخ.

⁷ H: 9.5 cm (including tang); W. at elbows: 2.3 cm.

⁸ H: 7.0 cm; W: 8.6 cm.

⁹ See, recently, C. Boutantin, *Terres cuites et culte domestique: Bestiaire de l'Égypte gréco-romaine* (Leiden and Boston, 2014), pp. 162-216, esp. pp. 166-85.

¹⁰ *Ibid.*, pp. 203-204, #29-32.

¹¹ H: 4.3 cm; W: 6.2 cm; Th: 2.5 cm. See E. Waraksa, *Female Figurines from the Mut Precinct: Context and Ritual Function* (Göttingen, 2009) مناقشه هذه القطع التي ترجع تاريخها النهائي الي الاسره 26. 78.M27 تشبهه نوعها ٣ خاصه امثله (13,14: pp. 186-87).

المربع الغربي (الشكل 16-17)

المواد في المربع الغربي تتألف كلها تقريبا من الفخار المحلي، مما يؤكد فرضية لدينا أن المنطقة كانت تستخدم للتخلص من النفايات المنزلية من قبل أولئك الذين يعيشون في المنازل في الربع الشمالي الغربي من منطقة. ووصف الكائنات قليلة من الفائدة (غير الاوستراكا) أدناه. لم تكن هناك عظام، لا الزجاج، التهاوي فقط 2 والعملات المعدنية غير مقروء، أي مصابيح، واثنين فقط من الأجسام الحجرية. هناك العديد من شظايا صغيرة من الفخار، ولكن واحدة فقط التعرف، على الرغم من أن قطعه الفخار المكسورة: موسيقي يلعب القيثارة على قضيبه المتضخم (72.M27، الشكل 16a)¹² من الحفرة التي يقطع الجص في الشرق الأدنى زاوية من المربع من نفس الحطام جاء في (لنا) قطعة هويته لكائن الطين (46.M27، الشكل 16b)¹³ العنصر الأفقي هو صلب والعنصر العمودي هو أجوف، وزينت مع ما يبدو أنه الصوف كبش. كما وجدنا دليلا على المعادن في شكل صنبور من بوتقة (91.M27، الشكل 16c)¹⁴ وقطعة من بوتقة مع خبث النحاس نلتزم به (لا يتضح).

جاء تجويف النصف الخلفي للحيوان الراقد من الانخفاض في نفس الحطام ، يحتمل ان يكون ذلك الحيوان من الابقار (79.M27، الشكل 16d) 15. في الجزء الغربي من الساحة، بالقرب من تقاطع فترة صناعه الفخار والحفر عليها في وقت لاحق، وجدنا الجزء الأيسر من جذع التمثال اجوف صب من الطين النضج الذي يرمز الي تمثال هار بوكراتس الذي يحمل وعاء ويرتدي رداء أصفر مطوي متقن يغطيية من الكتف إلى الرسغ (57.M27، الشكل 16e) 16. ويحمل وعاء، كالعادة، في يده اليسرى، ويده اليمنى تقع على صدره فوق الوعاء، والكم من سترة واضح على ذراعه اليمنى. الرأس والرقبة مفقودين والسطح رث للغاية لذلك من الصعب القول ما اذا كان رفع السبابة من يده اليمنى إلى فمه.

¹² H: 4.2 cm; W: 1.8 cm; D: 2.8 cm.

اشكال لرجال يلعبون الهارب علي اعضاء ذكرية كبيره متوفره في العصر البطلمي من الفخار و الفايانس

See, e.g., L. Manniche, *Music and Musicians in Ancient Egypt* (London, 1991), p. 114. الحجر (e.g., Brooklyn Museum, acc. no. 58.34, illustrated in Manniche, *Music and Musicians*, pl. 1). لا مثله من الفخار , see, e.g., D. Bailey, *Catalogue of the Terracottas in the British Museum*, vol. IV, *Ptolemaic and Roman Terracottas from Egypt* (London, 2008), 77-78 and pl. 43.

¹³ H: 5.6 cm; w: 3.1 cm; l: 7.8 cm

¹⁴ L: 9.2 cm; W: 4.7 cm.

¹⁵H: 6.2 cm; L: 9.2 cm; W: 7.7 cm

¹⁶ H: 5.0 cm; W: 3.8 cm.

لم نجد مثال مؤكد لوضع اناء الفخار في هذا الشكل. في معظم الحالات نجد بدلا من اتصالها للصدر ومرفوعه اعلي كانت موجوده علي جانبها و مائله

في الجزء الجنوبي الغربي من الساحة، في الجزء العلوي من الحفرة قطعنا بالآشياء الفخار في التلة الغربية وجدنا فخار اثنين من رؤوس ورقاب من الخيول (45.M27 ، 69.M27؛ الشكل 17(17a-b) التي كانت مصنوعة بعناية أكثر من العديد من الخيول المصنوعة بصورة فجأة، التي نجدها عادة. لديهم رقاب طويلة مستقيمة وكتفين واسعين والرؤوس تم إنشاؤها عن طريق ثني شريط ضيق من الطين على الجزء الأمامي من الرقبة. العينين والانف تم نحتهم أيضا، مع الأذن وعقال الظهر تم نحتهم كلا على حدة. عرف احد الاحصنة 69.M 27 كان عليه أثر طلاء أحمر ولكن عرف الحصان الآخر كان مكسر للغاية بحيث لا يمكن تحديد ما إذا كان يتم رسمة أيضا او لا. نظرا لتشابهها، فإنها ربما نحتت بنفس اليد، على الرغم من أن بين فترات نحتها عدة أيام بعيدا في أعماق مختلفة.

الجزء السفلي من الطبقة التي بنيت على الجدار C (أدنى مستوى وصلنا له) أنتجت تمثال نصفي من الحجر الجيري ثلاثي الأبعاد لامرأة في شعر مستعار الذي يبدو أنه مكتمل لان اسفل الشعر سلس وناعم (88.M27 الشكل c17). 18 للأسف وجهها وقد اهترئ تماما، ولذلك فمن الصعب أن نقول إذا كانت نموذج نحات أو في وقت سابق تمثال نصفي لسلف من شأنه أن يكون تدخل في هذا السياق. 19 ومن نفس المستوى جاء قرص خزف صغيرة مع تمثال نصفي للاله بس بجانب واحد وعين حورس من جهة أخرى (87.M27 ، الشكل 17d)؛ 20 لم تكن مثقوبة كثيرا و من المعتقد ان تكون قطعة ألعاب.

See, e.g., British Museum EA27507 (3rd-2nd century BC) or EA37560 (2nd-1st century BC), at www.britishmuseum.org/research/collection_online .

L. Török, *Hellenistic and Roman Terracottas from Egypt* (Rome, 1995) no. 65, 66. On p. 65- 66
هيلنستي متأخر(قرن الثاني الي الاول ق.م.) لتاريخهم الاثنيين

¹⁷ 27M.45: H: 15.5 cm; w: 6.0 cm; D: 8.7 cm. 27M.69: H: 8.9 cm; W: 3.4 cm; D: 5.8 cm.

¹⁸ H: 8.0 cm; W: 7.5 cm; D: 6.2 cm

¹⁹

لدراسه تماسيل الاجد

see J. Keith et al., *Anthropoid Busts of Deir el Medineh and Other Sites and Collections : Analyses, Catalogue, Appendices* (Cairo, 2011).

²⁰ Diam: 1.8 cm; D: 0.4 cm.

ربط الاله بس و عين حورس غير نادر وكان مذكور في

J. Romano in *The Bes-Image in Pharaonic Egypt* (PhD Diss., New York University, 1989), vol. 1, p. 71, note 148

حيث يتكلم عن ساند رقبه به صورته بس ماسك عين حورس. في صفحه ١٩٧ يذكر ايضا صورته من الاسره الثلاثين لبس مع عين حورس علي صدره. وكما ذكر قومانو (صفحه ١٤ و ٢٠) ملامح صورته بس تغيرت بعد القليل من الاسره ٢٦ ولذلك فتأريخ هذه القطع كان من الصعب.

كان العنصر الآخر هو حجر معماري علي شكل رأس أسد أمامي مع ليدة مزدوج (WB.M27 . 4 الشكل 17e).
 21 وممهدة القاع، وهناك قناة تقطع كلا من جانبي العرفين، منها واحد على الجانب الأيسر محتفظ بمظهرة تماما. وجد على حافة تفرغ الفخار في وقت سابق، لذلك فإنه من غير الواضح ما إذا كان ينتمي الي تلك المواد أو تم نحته في وقت لاحق.

الفخار 22 (الأشكال من 18-30)

الفخار من الساحة الذي علي مقربة من بوابة تاهاركا مشابه جدا لفخار آخر من الساحات المجاورة 23 وسوف نعلق علي ذلك هنا. التعليقات أدناه لا تتناول سوى الفخار من الساحة الغربية. باستثناء لقطات عامة، وسوف نوضح كل الفخار في نفس النطاق.

المستويات العليا من الرماد (فقط تحت سطح حديث) في الساحة الغربية تحتوي على مزيج من العصر البطلمي وأوائل الفخار الروماني (الشكل 18)، بما في ذلك الشقفة الرومانية ربما في وقت مبكر (M27.53 الذي هو في الواقع يوجد على كتف الجرار). التزيين علي بقية الفخار من الساحة الغربي هو موحد بشكل ملحوظ سواء من المستويات العليا من تفرغ الفخار في النصف الغربي من الساحة أو على أدنى مستوى وصلنا له. في الواقع، في العديد من الحالات وجدنا قطعة من واحدة أو متشابهة جدا من الأواني مفصولة مسافة كبيرة أفقيا وعموديا. شكل 19-20 تظهر تجمعات شقف مشقوقه من عدة مستويات. وسوف يتم وصف العناصر المشتركة أدناه، تليها مناقشة بعض أجزاء معينة.

بشكل عام

الجرار الضيقه: وجدنا عددا من الحافات والرقاب مع مقابض مرفقة معها تحت الحافة فقط ملتصقه مع العنق والكتف، وقد تم نحته بمفردها، والعديد منها قصير، أصابع اسطوانية تتميز بوجود ثقب في أسفل، مثل الأمثلة في الشكل 21a (ليس من نفس الجرار)؛ الكثير يمكن أن نجده في الشكل 19-20 معظمها من طين المارل، ولكن يبدو أن البعض الآخر كان من الطمي. هذا النوع من الجرار معروف في العديد من المواقع. في كويتوس هو من نوع لاويل 1 وهو نقل الجرار الذي يظهر لأول مرة خلال الفترة الهلنستية 2 للتجميع والتركيب (أوائل القرن الثالث نهايه القرن الثاني قبل

²¹ H: 9.7 cm; W: 12.4 cm; D: 9.5 cm.

²² نحن نشكر ديفد استون الذي وافق علي النظر علي بعض الصور من فخار هذا العام. ونشكر خبرته و تصميمه علي اعطائنا البعض من وقته الثمين في الاقصر لعمل هذا العام

²³ See R. Fazzini, *The Brooklyn Museum's 2011 season*, pp. 9-12 and figs. 26-34.

الميلاد) ولكنه الأكثر شيوعاً في الفترة الهلنستية 3 هو التجميع والتركيب (منتصف القرن الثاني والثامن قبل الميلاد)، في القرن الثاني قبل الميلاد كانت فترة ازدهار هذه الصناعة 24. كما تم العثور على أوجه للشبه، بين أماكن أخرى، في الكرنك، 25 تود، 26 وادي الملكات. 27 الدكتور ديكسونوف الخبيرة في علم حفريات الجرار 2-4، والتي تقول: هو سمة من صعيد مصر وربما يعود الي القرن الثامن والثاني قبل الميلاد. 28 ومع ذلك، في الوزن والضخامة، وفي الشكل قد يزن K754 خلال فترة القرن الثاني ونصف القرن الثامن قبل الميلاد ، ويمكن ان تمتد الفترة الي القرن الثامن الميلادي 29 ولذلك فمن الواضح أنها صناعه وحرفه طويلة الأجل.

اواني الطبخ: شقف من اثنين من الطين المصنوع يدويا لصنع أواني طبخ رقيقة، ونظليلها بالوان قاتمته مع انزلاق بخطوط برتقالية على المناطق الداخلية من الرقبة وعلى الحافة، وأحيانا إلى الكتف، والحافة الداخلية على الحافة لصنع غطاء (الشكل 21b، يسار) مشترك في الخصائص. تم العثور على سفن مماثلة جدا في كويتوس، حيث بدأ في الفترة الهلنستية 3 تجميعها وتركيبها في (منتصف القرن الثاني والثامن قبل الميلاد). 30 وهي معروفة أيضا من الكرنك (أواخر العصر البطلمي وأوائل الروماني)، 31 و في الفانتين حيث كانت اوزانها ضخمة وصلت الي (K407 ، يعود تاريخها الي أوائل حكم الملك اغسطسي ربما في النصف الأول من القرن الثاني قبل الميلاد). 32 عند مستوى الرماد العلوي في الطرف الجنوبي من الساحة وجدنا ابناء (M27. 61 الشكل 21b يمين) 33 التي كان يشبه الي حد كبير الطين التي كان

²⁴ M. Lawall, "Egyptian and imported transport amphoras", in S.C. Herbert, A. Berlin *et al.*, *Excavations at Coptos (Qift) in Upper Egypt, 1987-1992 (= Journal of Roman Archaeology, Supplementary Series Number 53)* (Portsmouth, Rhode Island, 2003), pp. 165-169, esp. fig. 101, nos. 7, 9, 10.

²⁵ J. Lauffray, *La chapelle d'Achôris à Karnak: 1. Les fouilles, l'architecture, le mobilier et l'anastylose* (Paris, 1995), p. 109 and fig. 54.147 (2nd century BC); and *idem*, "Maisons et ostraca ptolémaïques à l'est du Lac Sacré", *Cahiers de Karnak X* (Paris, 1995), p. 328, fig. 23.

²⁶ G. Pierrat-Bonnefois, "La céramique dynastique et ptolémaïque des fouilles du Louvre à Tôd, 1989-1991", *CCE 6* (Cairo, 2000), fig. 224, 226, from "remblai n° 1" (p. 328, tp. Ptolemy IV [221-203 BC]).

²⁷ G. Lecuyot, "Amphores provenant de Thèbes-Ouest de la Basse Époque à l'époque copte", in S. Marchand and A. Marangou (eds.), *Amphores d'Égypte de la basse époque à l'époque arabe = CCE 8, vol. 1* (2007), p. 374, fig. 7: 374, fig. 1.3 مرفوره مصريه "milieu III^e siècle av. J.-C."; pp. 378 and 383, fig. 1.3

²⁸ D. Dixneuf, *Amphores égyptiennes: Production, typology, contenu et diffusion (III^e siècle avant J.-C. - IX^e siècle après J.-C.)* (Alexandria, 2011), p. 95 and fig. 73-76.

²⁹ R.D. Gempeler, *Elephantine X: Die Keramik römischer bis früh-arabischer Zeit*, AVDAIK 43 (Mainz am Rhein, 1992), p. 197 and pl. 127.9-10.

³⁰ Herbert and Berlin, *Coptos*, pp. 84-85 and fig. 70, H3.40, H3.42.

³¹ Lauffray, *Achôris*, p. 97 and fig. 46.166.

³² Gempeler, *Elephantine X*, p. 168 and pl. 101.2-8.

³³ H. 16.7 cm; diam: 18.5 cm; diam of rim: 13.0 cm; diam of mouth: 9.5 cm.

يصنع منه الاواني إلا أنه كان اكثر نعومة وانسيابية. لدينا أيضا أمثلة من أواني الطهي مع مقابض أفقية كانت معروفة في القرن الثالث قبل الميلاد واستمرت الي اوائل القرن الثاني قبل الميلاد (الشكل 19، أسفل؛ و 20، الثاني من أعلى).³⁴ وكانت هناك أيضا أمثلة كثيرة من أدوات المطبخ المصنوعة يدويا، بما في ذلك أغطية الاواني مع مقابض رفع بادئة على كلا الجانبين (على سبيل المثال، الشكل 21c)، صواني الخبز، وأجزاء من ما تبدو علي الأرجح خزائن مصنوعة يدويا أو صناديق تخزين (الشكل 21d). مرة أخرى، هذه الصناعات كانت شائعة في العصر البطلمي.

كانت الجرار الكبيرة الواسعة الرقبة للتخزين (دينوي)، مصنوعة من الطين المارل مع سطح مسطح، دواليب مقلوبة ودائرية (أحيانا علي شكل جوجوي) بكتفين ومقابض صغيرة. تحتوي أحيانا علي حرف ابيض رقيق خارجي وحرف أحمر داخلي هذا كثيرا ما كان تمررها على حافة الكتف (الشكل 22a-b). هذا الشكل يشبه إلى حد كبير الجرار الضخمة التي تزن K300 ، الذي يعود تاريخها إلى أواخر العصر البطلمي-اغسطسي (أي أواخر القرن الثامن قبل الميلاد وأوائل القرن الأول الميلادي).³⁵ ومن المعروف أن اواني مماثلة من كوتوس،³⁶ الكرنك،³⁷ تود،³⁸ كل يرجع تاريخها إلى القرن الثاني قبل الميلاد، على الرغم من أن وجود حدود حمراء على حافة القدور يبدو غير مألوف إلى حد ما.

كما وجدنا أربعة أجزاء من سفن مماثلة لكن يوجد بها أخدود ومقابض من الطين على الجزء العلوي من الحافة.

كان احد الاكتاف علي شكل دائري (الشكل 22c)، والكتف الآخر اكثر دائرية بشكل حاد، مقابض أثرية والوان للحدود

³⁴ C. Defernez, "Analyse du mobilier céramique de l'agglomération", in D. Valbelle (ed.), *Tell el-Herr: les niveaux hellénistiques et du Haut-Empire* (Paris, 2007), p. 158.

³⁵ Gempeler, *Elephantine X*, p. 154 and pl. 88.1.

هو يصف الاناء بأن به لون احمر في جميع الاجزاء وليس فقط في الحافة والداخل

³⁶ Herbert and Berlin, *Coptos*, p. 67, fig. 46, no. H2.25

(موصف ان به "لون ابيض متوسط في الخارج" ولكن ليس في الداخل)، ولكن ليس به التقطع اسفل الحافة؛⁸⁸ شكل 67 رقم H3.22 به تقطع ولكن بحافة مختلفه ولا وجود للون الاحمر

³⁷ C. Grataloup, *La céramique tardive (Ptolémaïque, Romaine et Copte) du Temple d'Amon-Re à Karnak* (PhD Diss., Université Lyon II, 1989), vol. II, pl. 153.293,

(موصف انها بطلميه: vol. 1, p. 116) ولكن يفقد مثالها التقطع تحت الحافة ولها مقبض اكبر.

See also Lauffray, *Karnak X*, p. 309, fig. 4 (الخامس من اعلي) LS 1154, p. 310, fig. 5 (LS 1154) ، ليس به اي تقطعات تحت الحافة) علي الرغم من عدم وجود معلومه عن النسيج. كان المثالين من فافيسا ٢ المرجوع الي عصر بطليموس الثامن

³⁸ Pierrat-Bonnefois, *CCE* 6, pp. 308-9 and figs. 98-99 (silos: mid-2nd century BC); and p. 325 with fig. 289 ("remblai n° 2": 2nd century BC [p. 328]).

اواني مشابهه لكن من الطمي النيلي موضح في اشكال 67-260 شكل 99 به مقابض رأسيه مثل بعض الامثله المكتشفه في موت هذا العام.

حمراء على حافة (الشكل 22d). الجرة من الشكل 22c جاء من الجزء العلوي من حطام رمادي في الركن الجنوبي الغربي من الساحة، حيث انه يخفض من ارتفاع الفخار. والآخر في الجزء الشرقي من الساحة، بشكل عميق في طبقات الرماد. وبالتوازي كنا قادرين على العثور على الزخارف اثنين من الاواني الضخمة التي تستخدم لخلط الماء بالخمير من طيبة من قبل باليت وبلوندكيويز والتي يرجع تاريخها إلى اواخر القرن الثامن قبل الميلاد وأوائل القرن الاول بعد الميلاد. 39 و باعتراف الجميع، التشابه يكمن فقط في وجود المقابض التطبيقية من الطين. النسيج من طمي النيل.

تم العثور على الأطباق مطلية بطلاء اسود وألواح في كل سلة من سلال الفخار، وقطع من الأطباق تتميز بوجود حواف ليست منحدره (انظر الشكلين 18-20). ولكن كانت هناك أيضا عدة قطع من لوحات مختلفة الأحجام، بما في ذلك لوحة كاملة لبئر في المركز (86.M27 شكل مختلف لاطباق الأسماك؟) 40 واطباق مماثلة ولكن ليست بنفس الجودة (73.M27)؛ 41 كلاهما دائري مصقول من الداخل والخارج. وترد كلاهما في الشكل 23. وبينما الاواني المطلية بطلاء اسود كانت معروفة في القرن الثالث قبل الميلاد إلى القرن الثامن الميلادي، وازدهرت صناعتها في القرن الثاني قبل الميلاد، 42 والذي يتناسب مع تاريخها من بقية مادة السيراميك من هذه الساحة. تقترب في الوزن والطول 86.M27 مع الحمامات البطلمية في الكرنك، حيث كانت تزن 45 كيلو لذلك فهي مشابهة جدا في شكلها ولكن ما يميزها انها تتلون باللون الأحمر وتتميز بالنقوش والرسومات. 43

اللوحات المسطحة مع قواعد حلقيّة وحواف مشطوفة، وتحتوي عادة علي أخدود على طول الحافة الداخلية وكلها مصنوعة من الطمي النيلي، ولكن تختلف المعالجة السطحية لها. بعضها غير مصقول، ولكن وجدنا اثنين من الشظايا مع حروف بيضاء رقيقة على السطح الداخلي التي امتدت بشكل غير منتظم على السطح الخارجي (الشكل 22e-f). 44 ليس

³⁹ P. Ballet, A. Południkiewicz, *La Céramique des Époques Hellénistique et Impériale – Campagnes 1988-1993, Tebtynis V* (Cairo, 2012), p. 98 and figs. 378-79.

⁴⁰ H.: 5.8 cm; diam: 23.5 cm. Cf. Ballet and Południkiewicz, *Tebtynis V*, p. 63-4,

حيث يذكروا نسخه

“à lèvre interne”, illustrated in fig. 198-99.

ولكن المثال في شكل ١٩٨ به لون احمر بدلا من الخامة السوداء

⁴¹ H. 4.3 cm; diam.: 18.8 cm

⁴² See A. Masson, “Persian and Ptolemaic Ceramics from Karnak: Change and Continuity,” in *CCE 9* (2011), p. 279, fn. 76

لمصادر عن مناقشه هذه الخامة انظر ايضا *BCE XV* (1991), 22-23.

⁴³ M. Boraik, M. Naguib, “Ceramic Material from the Area of the Ptolemaic Baths Excavations in Front of Karnak Temples (Op. 176)”, *Karnak 14* (2013), KB45: pp. 93 (ill.) (المرحلة ٢ اواخر العصر البطلمي).

⁴⁴ Cf. D. Aston, *Elephantine XIX: Pottery from the Late New Kingdom to the Early Ptolemaic Period*, AVDAIK 95 (Mainz am Rhein, 1999), pl.346

هذا هو الغير مألوف، ربما كانت محاولة للتقليد بشكل أدق، من خلال الاستعانة بأدوات التراب الكلسي.45 وهناك أمثلة أخرى (على سبيل المثال في الشكل، 34g) الحرف الأحمر المصقول داخل الحلقة ولكن ليس مصقول من الخارج. طبق كامل يظهر في الشكل (93.M27 الشكل 23a)، 46 من حفرة توجد في أدنى مستوى وصلنا له، كانت بيضاء من الداخل مع خطوط والوان حمراء سميكة حول الحافة وتظهر عليها بقع على السطح الداخلي. كان السطح الخارجي غير مصقول. وعثرنا علي جزء من لوحة مزينة على نحو مماثل، ولكن مع وجود قاعدة حلقة أوسع، (الشكل 22h) من نفس المستوى. ولاحظ كلا من بيرات- بونيفوس وجود مزيج من خطوط حمراء وبيضاء على الجرة من " ريمبلاي2 " (القرن الثاني قبل الميلاد) في تود،47 ولكن ذلك غير مألوف لنا. وأخيرا، كان هناك اثنين من لوحات ملونة سوداء مثل المذكورة أعلاه. شكل الحافة وقاعدة اللوحة الثانية (73.M27) 48 تشبه تلك التي تبلغ 98.M27 ، على الرغم من أن الأولى صنعت في وقت لاحق عن الثانية.

هذه اللوحات نسخة أصلية يونانية ومعروفة في العديد من المواقع في مصر من حوالي القرن الثالث قبل الميلاد. 49 توفر جيم ديفيرنيز تحليلا مفيدا لتطور وتوزيع هذه اللوحات في تحليلها لمادة السيراميك خلال عملية التكتل" في تل الهير في جنوب سيناء، مشيرا إلى أن تظهر في منتصف إلى أواخر القرن الثالث قبل الميلاد في ناوكراتيس، علي سبيل المثال، ولكن هي الأكثر شيوعا في القرن الثامن قبل الميلاد ونهاية القرن الاول الميلادي.50

الجرار الكبيرة للتخزين مع زخارف نباتية على الكتفين. في حين لم نعثر على أي أمثلة كاملة في عام 2016، ولكننا عثرنا علي شظايا في جميع المستويات، كل الجرار علي ما يبدو مشتركة في 4 عوامل انها مصنوعة يدويا تتميز بوجود المقابض التي تم وضعها بشكل مباشرة تحت عجلات قصيرة. رسم عليها زخرفة نباتية باللون الأسود / الأرجواني وأكثر من خط أبيض. هذا الديكور هو نمط شرايبر زهري ، الذي بدأ في القرن الثامن قبل الميلاد وتواصل خلال الأعوام التالية (على الرغم من أنها أصبحت أقل شيوعا) في القرن الثاني قبل الميلاد.51

(مشابهه ل Nile C 1 بلون كريمي او بمبه) و pl. 119.3089 من المرحلة ٧ اواخر العصر الثالث للثاني قبل الميلاد)

⁴⁵ Pierrat-Bonnefois, *CCE* 6, p. 327.

⁴⁶ H: 6.5 cm; diam: 25.5 cm; diam. of base: 9.5 cm.

⁴⁷ Pierrat-Bonnefois, *CCE* 6, p. 324 and fig. 269

⁴⁸ H: 4.3 cm; diam: 18.8 cm; diam of base: 6.5 cm.

⁴⁹ E.g., Ballet and Południkiewicz, *Tebtynis* V, pp. 58-64 and pls. 13-15.

في تبتونس هم كانوا معروفين حتي العصر الروماني ولكن انتشروا في القرن الثالث الي الثاني قبل الميلاد

⁵⁰ Defernez, in *Tell el-Herr*, p. 153.

⁵¹ G. Schreiber, *Late Dynastic and Ptolemaic Painted Pottery from Thebes (4th-2nd B.C.)* Dissertationes Pannonicae Ser. III, Vol. 6 (Budapest, 2003), pp. 46-50.

السلطانيات والاكواب بمختلف الأشكال والأحجام (الشكل 24a يظهر عينة من مستوى واحد)، بما في ذلك وعاء نصف كروي مع أخدود تحت الحافة (الشكل 24e) والطاسات الضحلة والعميقة مع الحافات ذات الانحرافات (أطباق علي شكل قنفذ البحر) وحلقة قواعد (الشكل 24b-d) أو قواعد سلسلة قطع (الشكل 25a-c)، وعدد قليل من الأطباق التي تم حرقها بعد النحت ولكن كلا الجانبين على التوالي مبين في الشكل 25d. M 27، 60، 52 وجدت ايض مع وعاء الطهي 61.M27 المذكورة أعلاه.

الأوعية التي كانت علي شكل قنفذ البحر كانت تصنع في كل مكان في جميع أنحاء مصر في العصر البطلمي. تم العثور على أوجه شبه قريبة جدا من المواد التي وجدت في العصور البطلمية في الكرنك، كل العصور في مرحلة التطور الثانيه، 53 والتي، اذا قرأنا بشكل صحيح، هي الفترة ما بين التخلي عن الحمامات والبناء والتخلي لاحقا عن الهياكل فوق الحمامات في وقت لاحق من القرن الثاني عشر قبل الميلاد. 54

ان الاطباق التي تحرق من الجانبين أقل شيوعا قليلا ، الدواليب المقلوية، وانخفاض حاد لكن دائري وقواعد حلقيية مثل تلك الموضحة في الشكل 26. مثل أوعية قنفذ البحر، وهذه، أيضا، نسخ أصلية يونانية 55 ومعروفة من أواخر القرن الثالث الي نهاية القرن الثاني . في كثير من الأحيان، كان شائعا في طيبتونس، 56 فهي الاواني المطلية باللون الاسود، ولكن وفقا لجراتلوب، 57 في الكرنك ظهر الطمي مع الخطوط الحمراء عموما في القرن الثامن قبل الميلاد واختفي قبل القرن الاول الميلادي. في الواقع، العديد من الأمثلة التي نشرت من الأطباق من هذا الشكل يبدو أنها من الطمي الاسود. 58

⁵² H: 8 cm; diam. at rim: 18 cm. Cf. Boraik and Naguib, *Karnak* 14, KB 22.

⁵³ علي سبيل المثال، نجيب وبوريق في الكرنك 14 KB 18 الي 20 (ضحل KB 19 وبه خط احمر مصقل بالداخل وعلي الحافة); KB 21، KB 27 (حافه منحنيه للداخل) KB 22 (جوانب مرفوعه)، كلهم بهم القاع مقطوعه بالحل؛ KB 35 (شكل ملتوي وبه لون احمر بالداخل و علي الجزء العلوي من الخارج) KB 49 (جوانب مستقيمه وبها حفائر تحت الحافه وقاعه دائريه)؛ KB 108 (مارل وجوانب طويله وحافه ملتويه للداخل ، قاعه دائريه)

⁵⁴ M. Boraik, S. el-Masekh, A.M. Guimier-Sorbets, B. Redon, "Ptolemaic Baths in Front of Karnak Temples, Recent Discoveries (Season 2009-2010)", *Karnak* 14, p. 47; Boraik and Naguib, *Karnak* 14, p. 79.

⁵⁵ See Defernez, in *Tell el-Herr*, p. 150,

حيث تقول ان هذا النوع من الاواني مقدم في تل الهر في العقد الاول من القرن الثالث قبل الميلاد ناسخا نموزج يوناني من القرن الرابع قبل الميلاد

Ballet and Południkiewicz, *Tebtynis* V, p. 45 توافق

⁵⁶ Ballet and Południkiewicz, *Tebtynis* V, p. 45.

⁵⁷ C. Grataloup, *BCE* 15 (1990), p. 26

⁵⁸ E.g., Aston, *Elephantine* XIX, pl. 118.3080

(الشكل 26b-a) في حين أن اثنين من الأمثلة المجزأة التي وجدت هذا العام هي من الطمي (مع خطوط حمراء داخلية وقاعدة سلسلة قطع، والخطوط الحمراء الأخرى في الداخل والخارج مع قاعدة علي شكل دائري)، ثلاثة منهم من الطين المارل مع خطوط حمراء داخلية وخارجية غير مصقولة (الشكل 26c-e). ونحن نعرف من المعالجة السطحية الحجم، على سبيل المثال من المرحلة السابعة (في وقت متأخر من القرن الثالث والثاني قبل الميلاد)،⁵⁹ وجدت في طيبنتونس في نهاية القرن الثاني قبل الميلاد على سبيل المثال⁶⁰. تم العثور على اثنين من الأطباق مماثلة، مع عدم وجود معلومات عن الحفريات في كنيسة اشوريز، يمكن ان نعرف تاريخها من النقود المصنوعه في أوائل القرن الثامن قبل الميلاد.⁶¹

العديد من الأطباق، ولا سيما من طين المارل، من الطين الأحمر تنزلق في الداخل وعلى الجزء العلوي من الخارج. هذا الانزلاق يمكن ان يكون أحيانا مصقول واحيانا اخري محبب. في حين أن هذا النوع من المعالجة السطحية معروف في القرن الثالث قبل الميلاد ، وربما يكون تمهيدا لتلون الحفريه بالظل الأسود الذي بدأت صناعته في القرن الثامن قبل الميلاد و هو معروف في عدة مواقع في القرن الأول والثاني قبل الميلاد.⁶² يوضح بوراك ونجيب أمثلة عديدة لانتشار الفخار في الحمامات البطلمية في الكرنك.⁶³

مشابه ل Nile C 1 بلون احمر غير مغطي بالخارج) و المرحله ٧ (اواخر العصر الثالث للثاني قبل الميلاد الي القرن الثاني قبل الميلاد)

(مغطي باللون كليا او جزئيا) Defernez, in *Tell el-Herr*, fig. 109, cat. 5-7 and pp. 167-68

⁵⁹ Aston, *Elephantine XIX*, pl. 118.3080,

المذكور اعلاه

⁶⁰ Ballet and Południkiewicz, *Tebtynis V*, p. 47, pl. 9.112,

كذلك من السيلت

⁶¹ Lauffray, *Achôris*, p. 75 and fig. 49.22 and .192b.

⁶² E.g., C. Harlaut, "Productions céramiques égyptiennes d'Alexandrie à l'époque ptolémaïque," in F. Blondé et al. (eds.), *Céramiques hellénistiques et romaines. Productions et diffusion en Méditerranée orientale (Chypre, Égypte et côte syro-palestinienne)*, TMO 35 (Lyon, 2002), p. 270; and Defernez in *Tell el-Herr*, pp. 156, 169-70.

⁶³ E.g., Boraik and Naguib, *Karnak 14*, KB 3, p. 84;

(وعاء ضحل من اواخر العصر البطلمي)

KB 35, p. 91 ; KB38 and KB40, pp. 91-92

(حافه ملتويه للداخل من العصر البطلمي)

(حافه ملتويه للداخل من العصر البطلمي); KB107 and KB 108, p. 106

قوارير العطور، والتي وجدنا منها فقط عددا كبيرا من الشظايا وعدد قليل من قوارير مكتملة. موضحة في (الشكل 27). هذه هي عادة بطلمية معروفة في عدد من المواقع. 64 تم العثور على أوجه شبه وثيقة كان آخرها في الحمامات البطلمية في الكرنك، وكلها تعود إلى عصور "المرحلة 65.2

وصف دقيق/متميز

من أعلى مكان للصناعة المبكرة لتفريغ الفخار في الجزء الغربي من الساحة جاء ثلاث سفن كاملة (الشكل a28-
 c): عميقة بيضوية الشكل علي شكل جرار طمي تحتوي علي حافة واثنين من المقابض (M27.41 الشكل 28a) 66
 مصنوعة من طين المارل علي شكل وعاء واسع الفم مع حافة ضحلة، دائرية، كتف دائري وقاعدة علي هيئة خاتم
 (M27.43 , الشكل 28b)؛ 67 الوعاء المصنوع من الطمي واسع الفم مع حافة واسعة جدا وقاعدة علي هيئة خاتم طويل
 القامة (M27.42 الشكل 28c) 68. وعاء الطمي واسع الفم لديه خطوط بيضاء على الحافة والجزء العلوي من الجسم
 مقطر أسفل جانبي الوعاء في بعض الأماكن. الحمامات البطلمية في الكرنك يوجد بها أوجه الشبه الأخيرة لاثنين من
 الجرار (M27.41) 69 والآناء الواسع ، ذات جدران بيضاء (M27.42) 70.

⁶⁴ Pierrat-Bonnefois, *CCE* 6, pl. 309 (silos: mid-2nd century BC) with fig. 101.

⁶⁵ Boraik and Naguib, *Karnak* 14, KB98-100

(مخازن الحبوب من منتصف القرن الثاني ق.م) مع شكل 101.

: pp. 104, 157; KB 141-2, KB144-148

(مرحلة ٢ عصر بطلمي متأخر)

: pp. 113-14, 168-69.

⁶⁶ H: c. 31 cm; diam: c. 22.56 cm; diam of rim: 11.3 cm.

⁶⁷ H: 19.0 cm; max. diam: 22.0 cm; diam of mouth: 12.4-12.8 cm; diam of base: 9.7 cm).

⁶⁸ M: 25.5 cm; diam of base: 15.0 cm; diam of rim: 26.2 cm; diam of opening: 15.0-16.0 cm

⁶⁹ Boraik and Naguib, *Karnak* 14, KB44: pp. 92

(مرحلة ٢ اواخر القرن الثاني ق.م)

143.

⁷⁰ Boraik and Naguib, *Karnak* 14, KB 106: pp. 105-106, 159;

مؤرخ الي المرحلة ٢، بينما البروفيل غير مطابق (الجزء السفلي ب KB 106 اعرض) الشكل الكلي و التزيين مشابه ل M27.
 27M.42. ونشر استون اناءان طويلين بحافه عريضه من المرحلة ٦ (القرن الثالث ق.م)

(*Elephantine XIX*, pls. 113.3003 and 116.3059),

ولكن لم يكن مغطاه ولهم شكل مختلف، وكذلك كان مثال معبد موت ينقصه الدعم تحت الحافه.

بالتوازي هناك شبه لوعاء طين المارل، ولكن مع حافة مختلفة قليلا، يقدم شرح له من قبل أ. ماسون الذي يشير إلى أن ذلك هو الشكل الجديد الذي يظهر لأول مرة في العصر البطلمي⁷¹. يرجع تاريخه الي القرن الثامن قبل الميلاد أو ربما في أواخر القرن الثالث قبل الميلاد ويبدو معقولا لهذه الاعوية.

كما وجدنا اثنين من الاباريق المصنوعة يدويا بشكل شبه كامل من تل الفخار الغربي. الأول (33.M27، الشكل 29a) من طمي النيل، لديها ثلاثة أقدام تشبه المقبض الصغير وعنق طويل القامة مع حافة مقلوبة. الجسم مصقول والمقبض مالمشكل مزخرف على القمة التي كانت مكسورة لسوء الحظ. بينما نحن لا نعرف أوجه الشبه، وعثر عليه في طبقات التراب التي تراكمت على تل الفخار الغربي وبذلك قد تعود الى نصف القرن الثاني، مثل الفخار الذي وجدت معها. الابريق الثاني (59.M27؛ الشكل 29b) من طين المارل، كان دائريا، ولكن النصف العلوي تم تشكيلة الي شكل ثلاثي الأبعاد تقريبا، ويبدو أن هذا حافة أن يكون بها حرف اسود. كسرت مقبض واحد. تم العثور على هذا الغرض عند أدنى مستوى في تل الفخار الغربية.

تم العثور على قطع قليلة من أنواع أخرى من الجرار أيضا، بما في ذلك ما يبدو أن هناك زوجين من الجرار علي هيئة "الفطر" (الشكل 29c) التي هي عبارة عن نسخة من إما بحر إيجيه أو الاثار المصرية التي يرجع تاريخها الي القرن الثالث قبل الميلاد. يوضح ديكسينوف ان شكل الحافات من النسخ المصرية رودايان أو الإقنيديا ويعود تاريخهم الي الربع الأخير للقرن الثالث قبل الميلاد. 74 ومن المعروف تم مثل تلك الحافات يوجد لها مثيل من كوبتوس، 75 تود، 76 طيببتونس، 77 وتل هير. 78 تلك وجاءت هذه الاثار من تفرغ الفخار الغربي عند أدنى مستوى تم التوصل إليها في نهاية الموسم الحالي.

⁷¹ A. Masson, "Persian and Ptolemaic Ceramics from Karnak: Change and Continuity," *CCE* 9, p. 279 and fig. 64.

⁷² H. to top of handle: 7.3 cm; max. diam: 5.6 cm

⁷³ H: 9.5 cm; max. diam: 10.0 cm

⁷⁴ Dixneuf, *Amphores égyptiennes*, p. 82-3 and fig. 52.

⁷⁵ Lawall, in Herbert and Berlin, *Coptos*, pp. 159, 181 and fig. 108.66

⁷⁶ G. Lecuyot, G. Pierrat-Bonnefois, "Corpus de la céramique de Tôd: Fouilles 1980-1983 et 1990", *CCE* 7 (2004), Td 228, p. 201 and pl. 17.228.

ترجعوا تاريخ هذا المثال الي ٢٢٢-٥١ ق.م، ولكن انظر الي ملامح الامفروه الروديسيه من منتصف الثالث ق.م.

⁷⁷ Ballet and Południkiewicz, *Tebtynis* V, pp. 161-62 and pl. 76.696

("proto Rohdian" من النصف الاول من القرن الثالث ق.م)

⁷⁸ D. Dixneuf, "La céramique hellénistique de la cave," in D. Valbelle (ed.), *Tell el-Herr*, p. 52 and fig. 32, esp cat. 20-21

(Cnidan الربع الاول من القرن الثالث ق.م)

وجد اصبع لقدم أمفورا، مع ربط قصيرة لعصابة فوق رأسه (الشكل 29d)، وجدت في حفرة قطع الطرف الجنوبي من الجدار سي، يتطلع إلى أن يكون من أمفورا "بروتو رودايان" (أو نسخة مصرية)، على غرار تلك التي وجدت في طيبونوس وأماكن أخرى، 79 والتي يرجع تاريخها إلى نصف القرن الأول من الميلاد. تم العثور على آخر اصبع القدم لأمفورا (الشكل 29e) ربما كان هذا هو من القرن الثاني القرن قبل الميلاد 80 في حفرة عميقة على الحافة الجنوبية التي بنيت على الجدار سي.

تقف جرة طويل القامة (يمكن ان نراها في الشكل 8 والشكل 29f) جاء من نفس الحفرة. سطحها العلوي برتقالي اللون مع انحناءات مزخرفة بشريط أسود علي نطاقين تنبثق من ثقب مركزي؛ وهو يعتبر من الأغراض المشتركة التي ازدهرت في العصر البطلمي. 81

وبصرف النظر عن انها شعبية تستخدم من قبل العديد (احتماليا)، وكان اكتشاف هذا السيراميك الأكثر فائدة لانه يؤرخ لتاريخ الجرار ومقايض رودايان (27م. 82 ، الشكل 30a) مع طابع مستديرة مع وردة في المركز واسم الشركة المصنعة [TI]MOΞENO[Σ] ، يرجع تاريخها إلى تاريخ الامبراطور أومبرور في الحقبة الخامسة (146-104 قبل الميلاد) وفقا لقاعدة بيانات مصفوفات من الطوابع التي اكتشفها رودايان والمنقبين من مركز الكساندري لدراسة الحفريات Centre Alexandrin d'Étude des Amphores 82 وجدت في الجزء الشرقي من الجدار سي على

⁷⁹ Cf. Ballet and Południkiewicz, *Tebtynis V*, p. 161 and pl. 76.700-01; Pierrat-Bonnefois, *CCE* 6, fig. 130;

بناء علي المقارنه بالمواد من سيني هي تقترح تاريخ في النصف الاول من العصر البطلمي اي من الثالث للثاني ق.م.

See also, C. Defernez, S. Marchand, "Imitations égyptiennes de conteneurs d'origine égéenne et Levantine (VI^e s.-II^e s. av. J.-C.)", in B. Mathieu, D. Meeks, M. Wissa (eds.), *L'apport de l'Égypte à l'histoire des techniques*, IFAO BdE 142 (Cairo, 2006), fig. 17d:

رودين امفوره من منتصف القرن الثالث ق.م

S. Marchand, "Amphores de Karnak (Cfeetk, secteur du "tombeau d'Osiris") et de Dendara (Ifao, prospections et sondages sous la basilique)", in Marchand and Marangou (eds.), *CCE* 8, vol. 1, 374, fig. 7: من دنندره

, "milieu III^e siècle av. J.-C."; A. Marangou and S. Marchand, "Conteneurs importés et égyptiens de Tebtynis (Fayoum) de la deuxième moitié du IV^e siècle av. J.-C. au X^e siècle apr. J.-C.(1994-2002), *CCE* 8, p. 258 and figs. 105, 106

(في نهايه النصف الاول من القرن الثالث الي النصف الثاني من القرن الثالث ق.م): نسخه مصريه من امفوره روديه بالمارل

⁸⁰ Cf. Lawall, in Herbert and Berlin, *Coptos*, p. 183 and fig. 108.71; Ballet and Południkiewicz, *Tebtynis V*, pp163-64 and pl. 78.710.

⁸¹ E.g., Boraik and Naguib, *Karnak* 14, KB52:

p. 94. (اواخر العصر البطلمي).

⁸² http://www.amphoralex.org/timbres/eponymes/accueil_epon/affiche_LRF.php .

مستوى الجزء السفلي من الحفرية علي قطع الجزء الجنوبي من هذا الجدار. يمكن ان نجد بقعه علي المقبض الثاني للجرة مصنوعه يدويا ، تتميز بختم دائري وارتفع (85.M27، الشكل 30b) ومن غير المؤكد ، انها قد تكون من منطقة تقاطع بين تراكمات الفخار السلف والخلف. اختصار "EIII" غير مرئي بشكل ضعيف في الجانب الأيسر العلوي، ولكن بقيتها علي الطابع غير مفهوم.

الاستنتاجات

انطلاقا من تاريخ عدد قليل من البنود المسلم بها نكتشف انه ، يبدو أن الجزء الأكبر من مادة السيراميك وجدت في الساحة الغربية، على الأقل في القسم الشرقي الترابي، يعود إلى نهايه النصف الثاني من القرن الثاني قبل الميلاد وربما في القرن الأول قبل الميلاد، على افتراض أن إيصال ضريبة من العام 104-105 قبل الميلاد لن يكون بعيدا على الفور وأن ادوات الرسم والنحت الرومانية لم تقم نفسها في وقت مبكر. هذا يتفق مع رأي السيد ايسكولونو-بوفيدا بأن الأدوات الشعبية ازدهرت أواخر العصر البطلمي.

وبحلول ذلك الوقت، والمسافة بين منطقة الضميمة الغربية و(يفترض) في وقت مبكر من عصر البطالمة ان يكون الجدار B قد أصبح فعليا منطقة النفايات. في الواقع، وجود تل الفخار في النصف الغربي من الساحة قبل ذلك بقليل في أواخر القرن الثالث قبل الميلاد في تلك منطقة كانت تستخدم كمستودع. الحفر في منطقة التراب في وقت لاحق في الجزء الشرقي من الساحة قد تكون نتيجة للنمو الذي ظهر في امتداد القرية (أو مجموعة من المساكن) إلى الغرب من بوابة تهاركا. في قسم التنقيب عن المنازل كان هناك عدد من أفران صناعية، التي من شأنها أن تنتج كمية كبيرة من الرماد على مدى نصف قرن. منذ ان استمر الطريق المقدس من المخفر (أي تم غلق اتجاه الشرق من بوابة تهاركا) في العمل في الفترة الرومانية، فإن الفضاء الأكثر ملاءمة لسكان القرية لتفريغ القمامة يكمن في الفضاء بين جدارين كبيرين في الاتجاه الغربي.

لماذا تم بناء هيكل هذا الجدار وكان جزءا من هذه المنطقة، وما هو السبب في أنها موجهة بزوايا لجدار به سياج والجدار B هو الشيء الذي سنعمل علي استكشاف في موسم واحد في المستقبل.

الحفاظ والترميم

في عام 2013 اعادت البعثة بناء واجهة الجدار الضميمة الشمالي من الجناح الغربي من بروبليون إلى الجزء الخلفي من أبو الهول الأول لحماية المنطقة من الأوساخ التي تتساقط من الجدار. في عام 2016 واصلنا هذا المشروع، الجدار الجديد يمتد على طول الطريق إلى مصلى D (الشكل 31). كما هو الحال في عام 2013، استخدمنا نفس الطريقة التي تعاملنا بها مع الجدار القديم: تدعيم أسس الطوب بالطوب اللبن أعلاه.

دراسة المواد المستخرجة سابقا

بالإضافة إلى الحفر والصيانة والترميم، كان واحدا من أهداف هذا الموسم هو مواصلة دراسة اشكال النقوش في الموقع، سواء حفرها وفي الموقع. وتمت مقارنة نصوص منتومحات سرداب معبد موت في المنشور الأصلي لأوغست مارييت كما تم شرحه من قبل تشارلز إدوين ويلبور، وجدران السرداب تم تصويره بالكامل للنشر في نهاية الدراسة.

مخزون تماثيل سخمت

في عام 2001 أعدت بعثة متحف بروكلين جرد لتماثيل سخمت في الموقع، تعيين كل الاعداد، وتوفير SCA مع اوراق البيانات الفردية لكل تمثال أو قطعة تمثال جنبا إلى جنب وتحويل الخطط إلى أرقام. في السنوات التي تلت عام 2001، تم اكتشاف أكثر تماثيل اكثر لسيخمت وتم استخراج بعض التماثيل الموجودة التي تم دفنها جزئيا من خلال الحفر. وبالإضافة إلى ذلك، تم وضع أكثر من تمثال على أسس جديدة، مما أدى في بعض الأحيان إلى إعادة ترتيب التماثيل. في عام 2016، قررت بعث متحف بروكلين تحديث مخزون سخمت لتشمل هذه التغييرات. وأكدت علي مواقع التماثيل التي سبقت الإشارة إليها وخصصت أرقام لتماثيل كانت غير مرقمة سابقا. ووضعت خطط جديدة تظهر موقع التماثيل الجديدة، جنبا إلى جنب مع مفاتيح صور. عند التعامل مع شظايا وبقايا، شملت الحملة فقط تلك التي تحفظ جزءا كبيرا من شكل التمثال (على سبيل المثال، رأسه تاج، الجذع والقدمين وقاعدة) من أجل إعطاء فكرة أدق عن عدد تماثيل سيخمت في المنطقة. البقايا والحطام الصغيرة (على سبيل المثال، جزء من الذراع أو الكاحل) استبعدت والكبيرة، وكتل من الحجر التي تبرز هويته.

ونتيجة لهذا المخزون، تم انتاج مجموعة من الخطط والصور وأعطيت إلى مركز تفتيش الكرنك ، وتمت إضافة

نسخة إلى المجلد للاحتفاظ بها في مكتب المفتش الرئيسي لمعبد موت الذي يحتوي على اوراق البيانات الفردية.

اشكال الشققات الخزفية الجديدة من مخفر موت بمعبد الكرنك

كلاس أ وورب، البروفيسور م. جامعة لايدن

فيما يلي نصوص مؤقتة لستة من الاشكال الخزفية اليونانية الجديدة وجدت في مخفر موت ، جنوب الكرنك خلال عمليات الحفر التي أجراها متحف بروكلين. أنا ممتن لريتشارد فازيني انة ارسل لي الصور من هذه الخزفيات . وأود أن أشكر زملائي ويلي كلاريس (لوفين، بلحيكيا) وبيتر فان مينين (سينسيناتي، اوهايو، الولايات المتحدة الأمريكية) الذي ساعدني في إقامة قراءات من بعض الخزفيات. دفعت كلاريس الي ان يولي اهتمام خاص لنصوص 5 و 6 في حين ركز فان مينين على النص 2.

(1) 27M.6 (fig. 13.1)

1 [. Παῶνι νι λ' ρ[

]. Payni ---[

بقايا من خطين او ثلاثه

ملاحظات

بايني هو اسم الشهر ولكن على وجه التحديد ما يلي بعد ذلك غير مؤكد تماما بالنسبة لي.

(2) 27M.13 (fig. 13.2)

1 Ἄμω() Σώτου

'Amo(nios)_ son of Sotas'

بقايا من خطين او ثلاثه

(3) 27M.53 (fig. 13.3)

هذا "الشقفة" في الواقع مفكرة (أو ديبنتو) مدرج على كتف الجرار، جزء منها كان موت إكسبيديشن قادرة على إعادة بناء، كما هو مبين في الشكل. 13.3. يقرأ Ερμιου βασιλικου γρ (αμματεως) ("هيرميس، رويال الكاتب") مع ρ خطي عن طريق Γ كما يشير الاختصار. هناك الكاتب الملكي بهذا الاسم من المفترض أن تعمل في نومي اوب ميت بين

53-78 قبل الميلاد،⁸³ ولكن هناك العديد من المشاكل المرتبطة مع هذا الرجل،⁸⁴ لأنه تم فصل مدينه اوبميت والكرنك بمسافة كبيرة نسبيا. من ناحية أخرى، وأنا لست متأكدا تماما من أن هذا هو خط يده 100% 'رومان'، ولكن اعتبروا ذلك من عصر "البطالمة" يثير أيضا بعض المشاكل، واقتراح ان ندعوه "في وقت مبكر من العصر الروماني".⁸⁵

(4) 27M.27 (fig. 14.4)

- 1 [Ἔτους .] 'في السنه (مفقوده)'
 2 [πτου οκυμ]
 3 [πτοι μοι δι]

الخطوط 2-3 لا تقديم أي نص متماسك، ولهذا السبب لا يزال هناك صعوبة بالنسبة لي قليلا لترجمتها. يبدو L.3 لتقديم 'لي' (μοι =) "من خلال" (α =) [δτι].

وبالنظر إلى أن في الجزء العلوي من الشقف يتميز بوجود نص تاريخي، يمكن للمرء أن يكون التعامل مع ما تبقى من النصوص الباقية. في بعض لحظات ظننت أنني قد قرأت الشكل. 1 ما تبقى من الرقم العام ريغال باعتباره μ التالف [و 40 = μ، ولذا فإننا سوف تكون بعد ذلك في +40؛ ث العام ريغال، ولكن لا أرى أي اسم حاكم للحفاظ عليها. على النحو الذي حاكم حكم في مصر ل+40 سنة، هناك خياران: بطليموس الثاني، أو الإمبراطور الروماني أوغسطس. وفي هذه الحالة لا يبدو خط شقف يقدم أي معلومات "مقاومة للخداع" المعيار تفضل حاكم واحد إلى آخر.

(5) 27M.35 (fig. 14.5)

- 1 (Ἔτους) ιγ τοῦ καὶ ι Φ. . . κβ (τέτακται) ἐπὶ τὴν
 2 ἐν Διὸς πό(λει) τῇ μεγ(άλῃ) τρά(πεζαν) . . .
 3 Πανεχ(άτης) Μαιεύριος τρις-

⁸³ John F. Oates, *The Ptolemaic Basilikos Grammateus*. BASP Suppl. 8 (1995) p. 69

⁸⁴ *Ibid.*, pp. 103-04.

⁸⁵

4 . Γ (γίν.) χιλίας



5 . Γ

الترجمه:

(١) سنة ١٣ وهي ايضا (السنة) ١٠، (شهر + يوم) = (?Ph(armouthi?) /?(Ph (amenoth) /?(Ph(aophi) دفع ٢٢ في (٢) بنك في ديوبولس ماجنا لـ (٣) بانيشاتس، ابن مايريس، ثلاثه، (٤) الف (درخمه) بمجمل ٣٠٠٠...،

الملاحظات:

1. سنة الحكم 13 (كليوباترا الثالثة Euergetes) = 10 (بطليموس العاشر الكسندر) يغطي الفترة 18.09.105-17.09.104 قبل الميلاد.

2. في نهاية الشكل 2 يوجد اسم الضريبة المدفوعة للبنك في طيبة.⁸⁶ للضريبة واحدة المعنيين قد يفكر في ἀπομοίρα، بدءا من "hakenalpha" كبيرة، ولكن هناك بعض المشاكل مع هذا. بدون أي شك كان اسم الضريبة قد كتب مع اختصار، في حين ربما تبع ذلك τ (ἔτους) = "للعام 10" (على الرغم يتوقع احد بدلا العام ال13!).

3. قراءة اسم ماياريس ومن المؤكد، هو اسم معروف "المحبوب من قبل حورس".

4. هناك مشكلة في القراءة مع علامة التالية بعد جاما في L.5.

ملحوظة: أنا لم انجح في فك رموز علامات الترقيم على رأس κβ الأرقام اليوم (= 22) التي نقشت علي الشكل 1.1 أنا أيضا لم انجح في فك رموز الشكل 4. 1 على سيبريتوس ينيس الصحيح حقا، قيل علامه جاما Γ مما يرجح احتمال علامه لرقم '3000'.

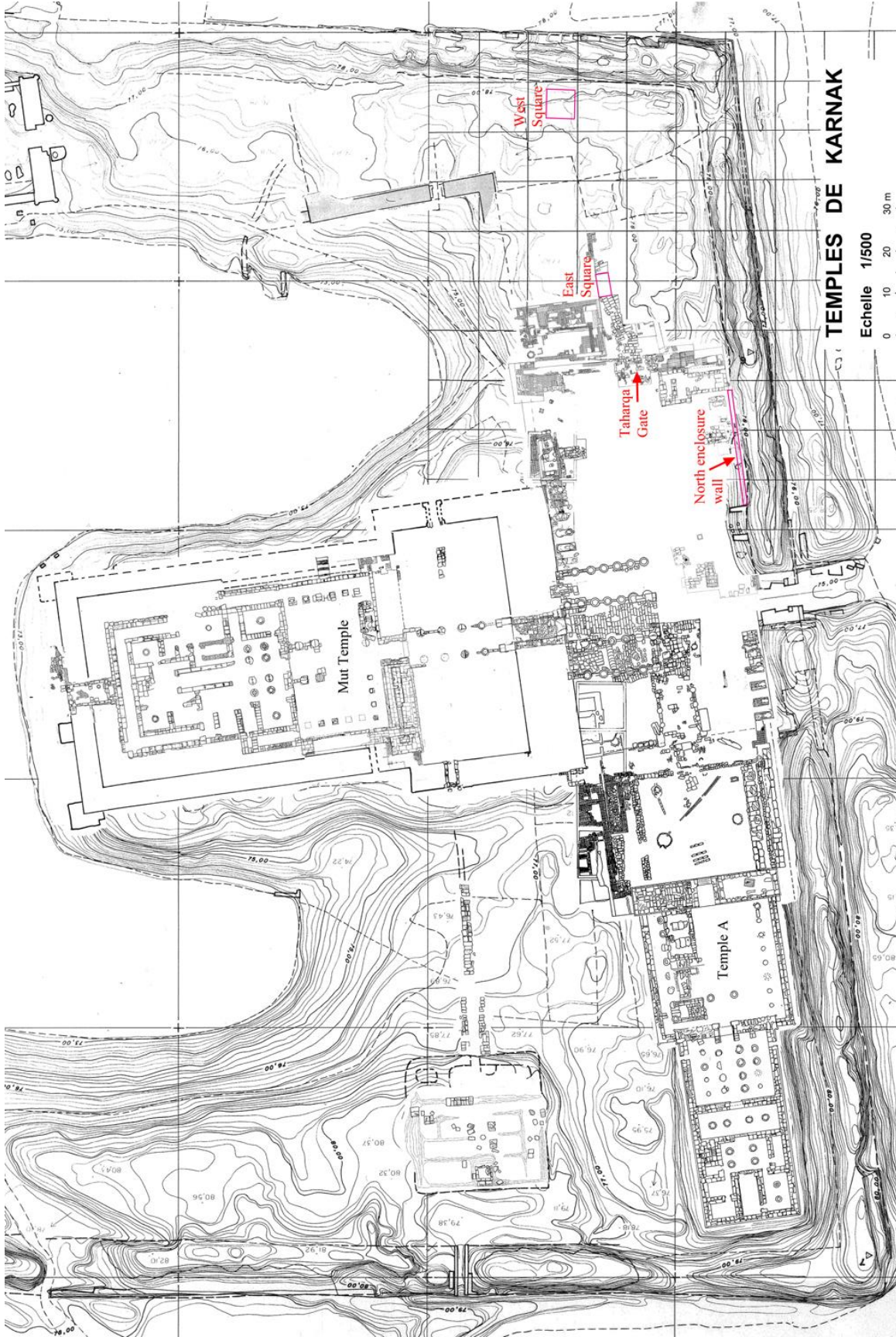
(6) M27. 37 (الشكل 14.6)

النص المكتوب على هذه الشقفة كبير نسبيا يكاد يكون غير مقروء تماما بسبب تدمير سطح الشقفة. لانه كتب بخط انتيفيلومات، وكان قادرا على قراءته الدكتور ويلي كلاريس :

τοῦ αὐτοῦ ἔτους = 'من نفس العام، وربما ια (γίνεται) = 'باجمالي 11 'في نهاية الخط، على الرغم من أن القراءة الأخيرة تواجهنا بها مشكله.

⁸⁶ لهذه المؤسسة انظر see R. Bogaert, *Trapezitica. Recueil de recherches sur la Banque en Égypte greco-romaine*, Papyrologica Florentina 25 (Florence, 1994), esp. pp. 253-279: "Liste Chronologique des banquiers royaux Thébains 255-84 avant J.-C."

عبارة "من نفس العام" وطول الوثيقة تشير إلى انها قد تكون فاتوره ضرائب. ومع ذلك، لم يتمكن الدكتور كلاريس ان يتعرف على أي من الصيغ الشائعة التي وجدت عادة في فواتير الضرائب، والتي من شأنها أن تكون ذات أهمية قصوى بالنسبة للمرء في فهم النص الكامل.



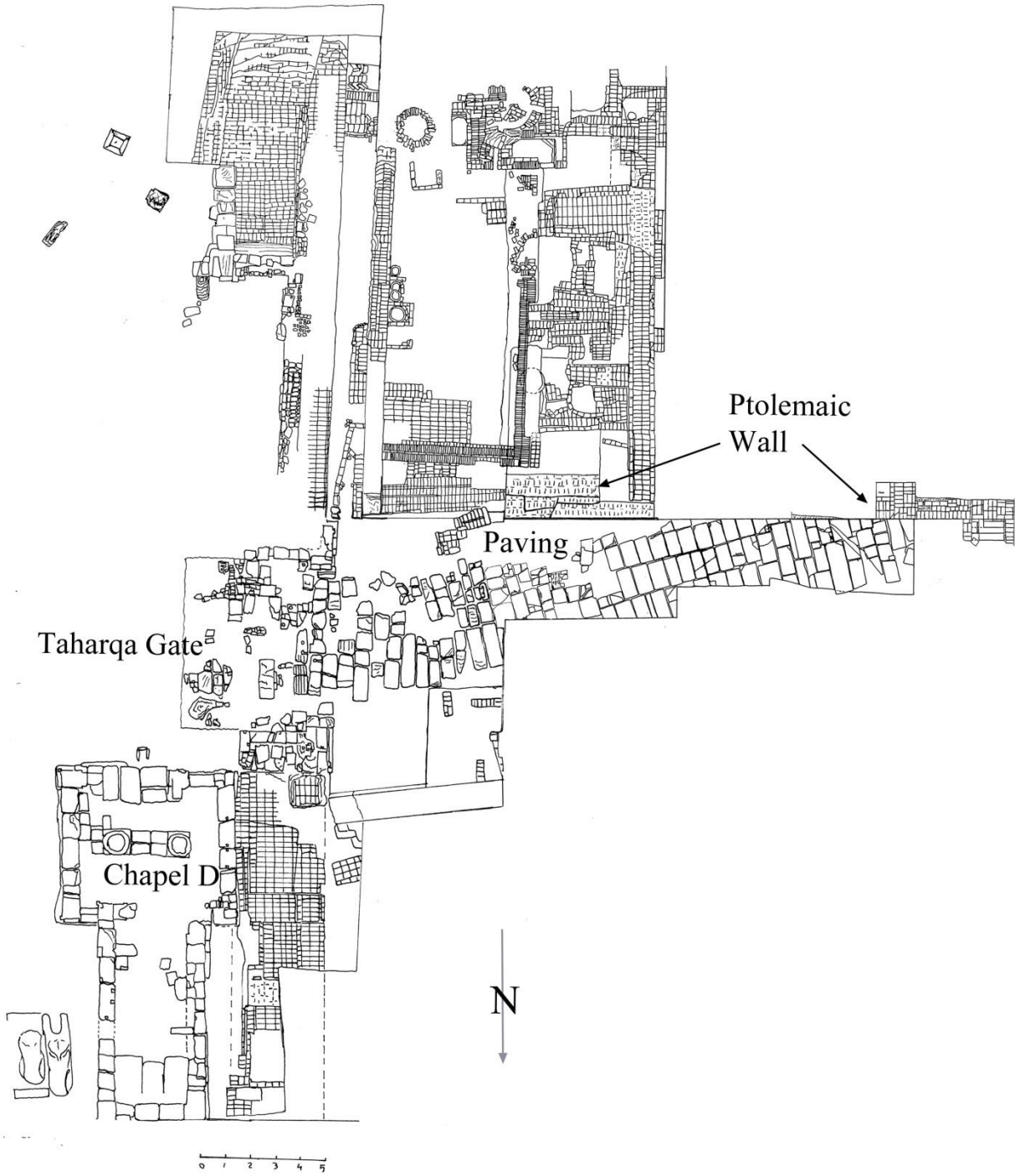
الشكل 1. خطة للجزء الشمالي من المناطق التي توضح مخفر موت حيث عمل المنطقة التي عمل بها متحف بروكلين في عام 2016.



الشكل 2 عرض للمنطقة الجنوبية الغربية من الجدار البطلمي الذي يمتد غربا من الجانب الجنوبي من بوابة تاهاركا ، المكب الذي يقف عليه، وتعد بوابة تاهاركا.



الشكل 3 عرض للمنطقة الجنوبية شرق منطقة غير منقب بها في الغرب من بوابة تاهاركا (" ٢ مربع الشرق " في عام 2016) في بداية الموسم (أعلى)، وبالنظر الي المنطقة في الشمال الشرقي يوجد اعمال رصف حتي نهاية الموسم الحالي.



الشكل 4 خطة بوابة تاهاركا والتعبيد يمتد غربا حيث تم اكتشافها بحلول نهاية موسم عام 2016.



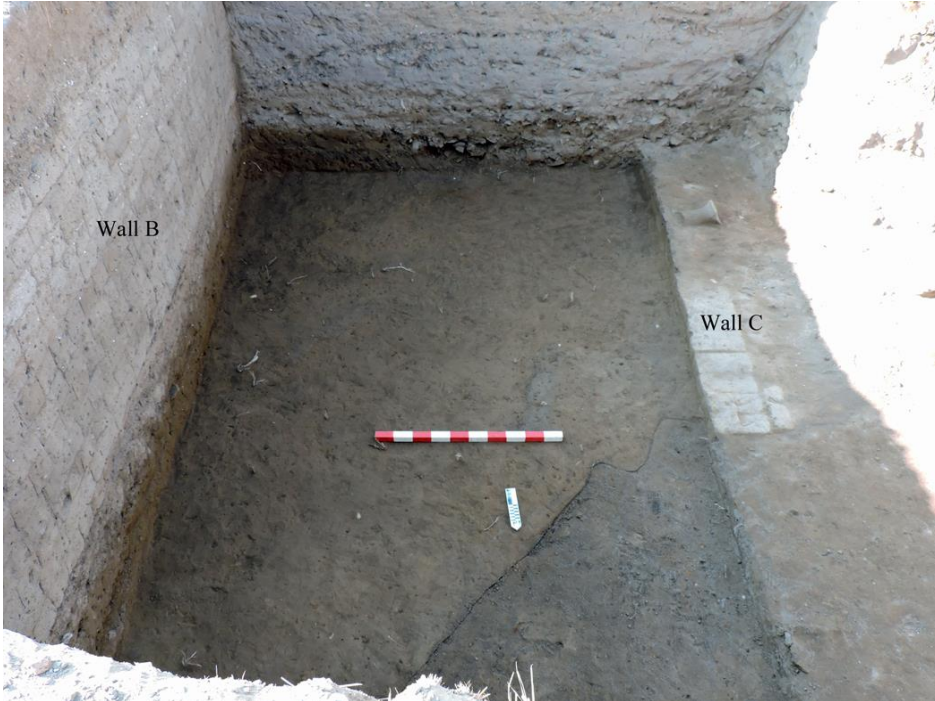
الشكل 5. عرض لشكل من المحتمل ان يكون السلالم الضحلة التي اكتشفت عام 2016.



الشكل 6. الحاجز الرمادي شمال الجدار البطلمي، التي وجدت به عدة غطي المحار في عام 2016 (أعلى) وميزات مشابهة وجدت في عام 2010 (يسار) و 2011 (على اليمين).



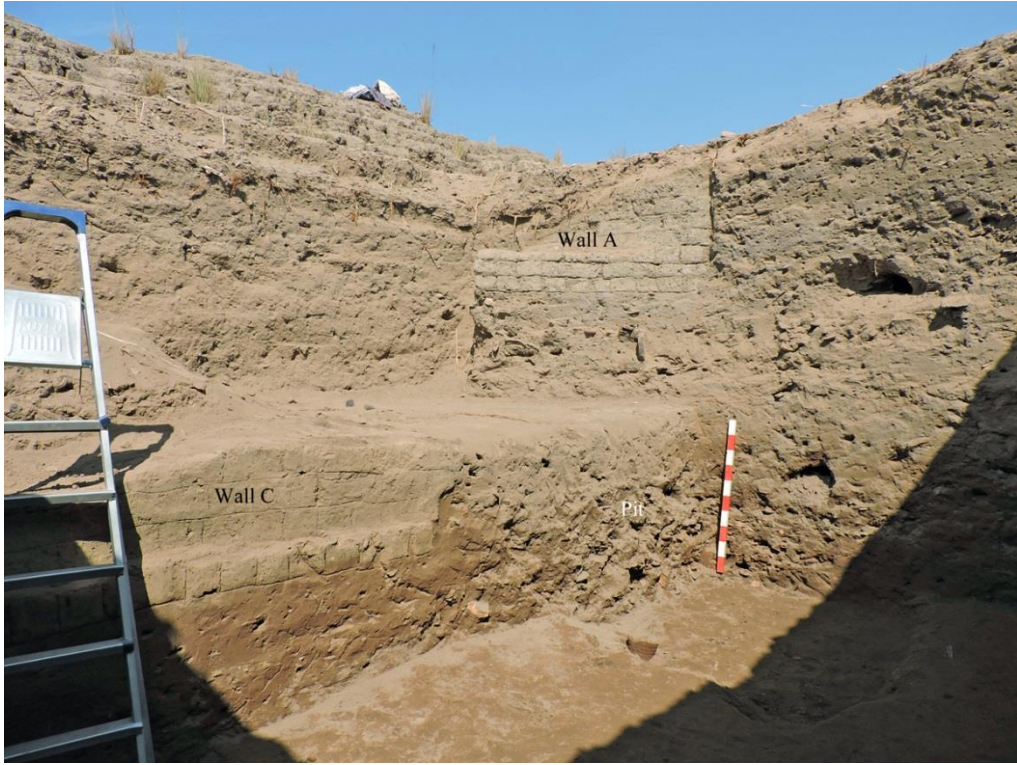
الشكل 7 يوضح منطقة شمال شرق الغربي مربع الجدار التي بنيت على أعلى منطقة من تل الفخار السابقة. ترسيم الحدود بين تل السابقة ومنطقة الحفر التاليه. وجدار B.



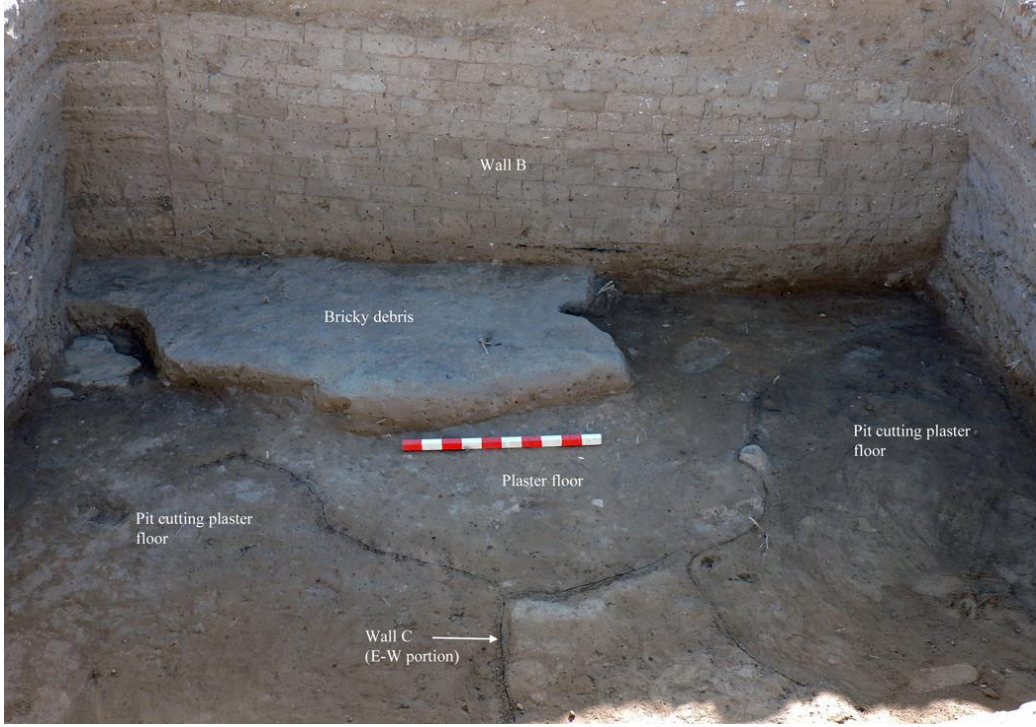
الشكل 8 يوضح منطقة جنوب الجدار C تظهر حفرة قطع الجزء الجنوبي من الجدار (ومكان الجرة يكمن على ما تبقى من الجدار) وحفرة في الطرف الشمالي التي بنيت في الجزء الشمالي من الجدار.



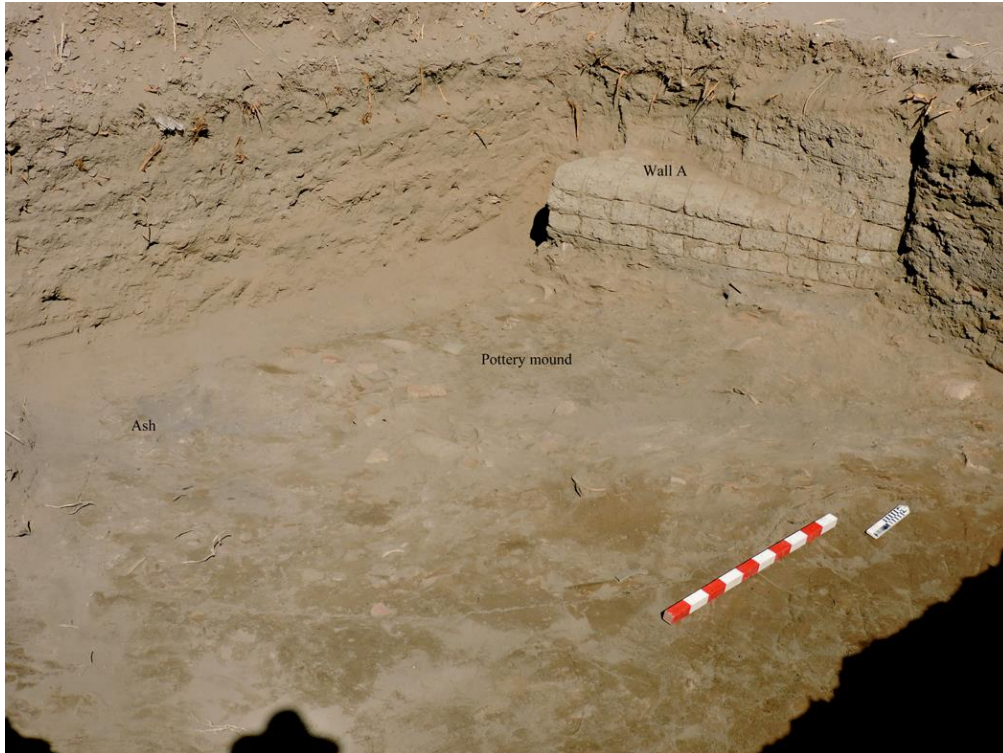
الشكل 9 الشمال (يسار) ومنطقه الاعاقه في الجنوب ، والتي تبين حطام رمادي مائل إلى أسفل جدار B وقطع جدار A.



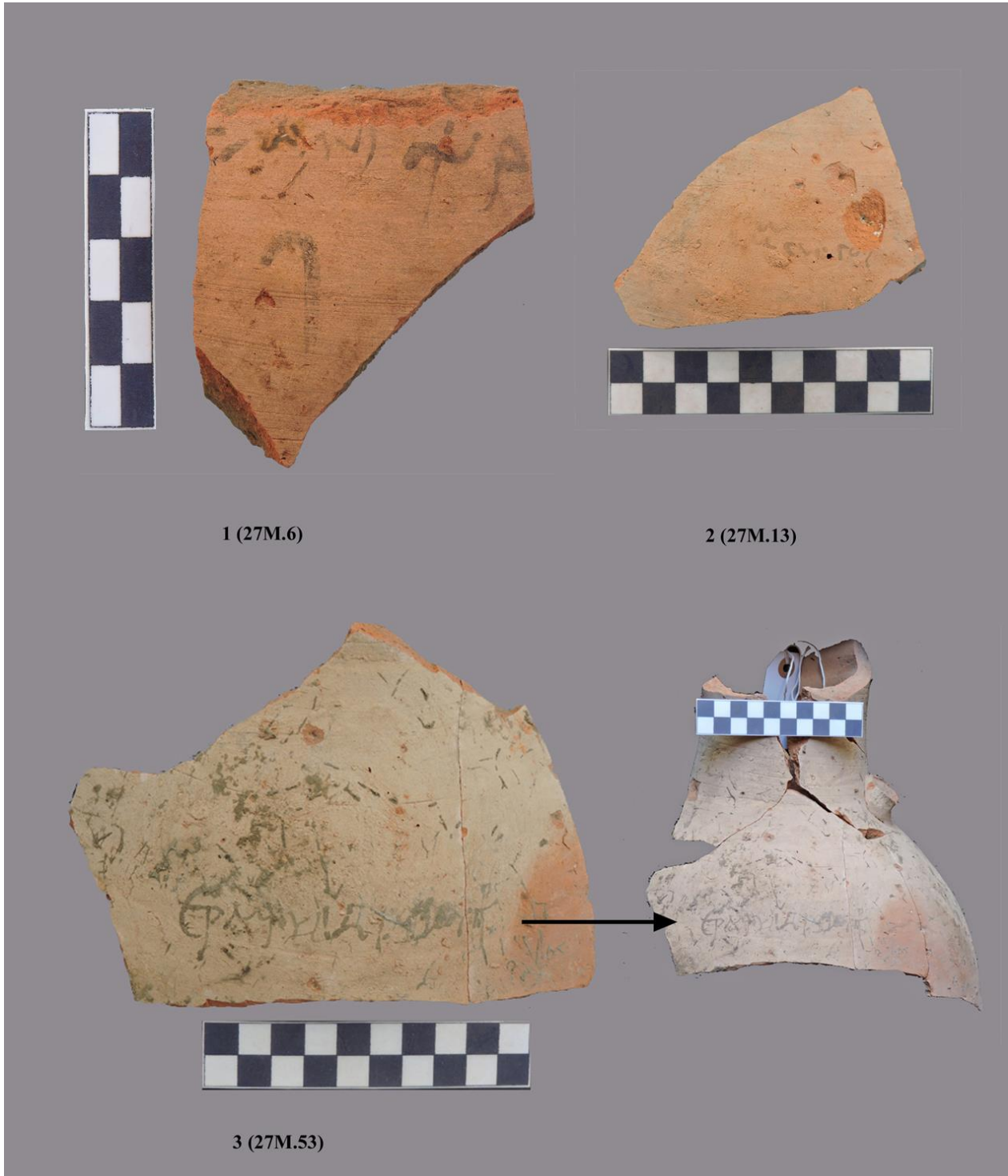
الشكل 10 الجدار C، يمكن ان ننظر له من جهه الجنوب في نهاية الموسم، والتي تبين الطرف الشمالي بنيت علبة بعد حفرة فخار آخر.



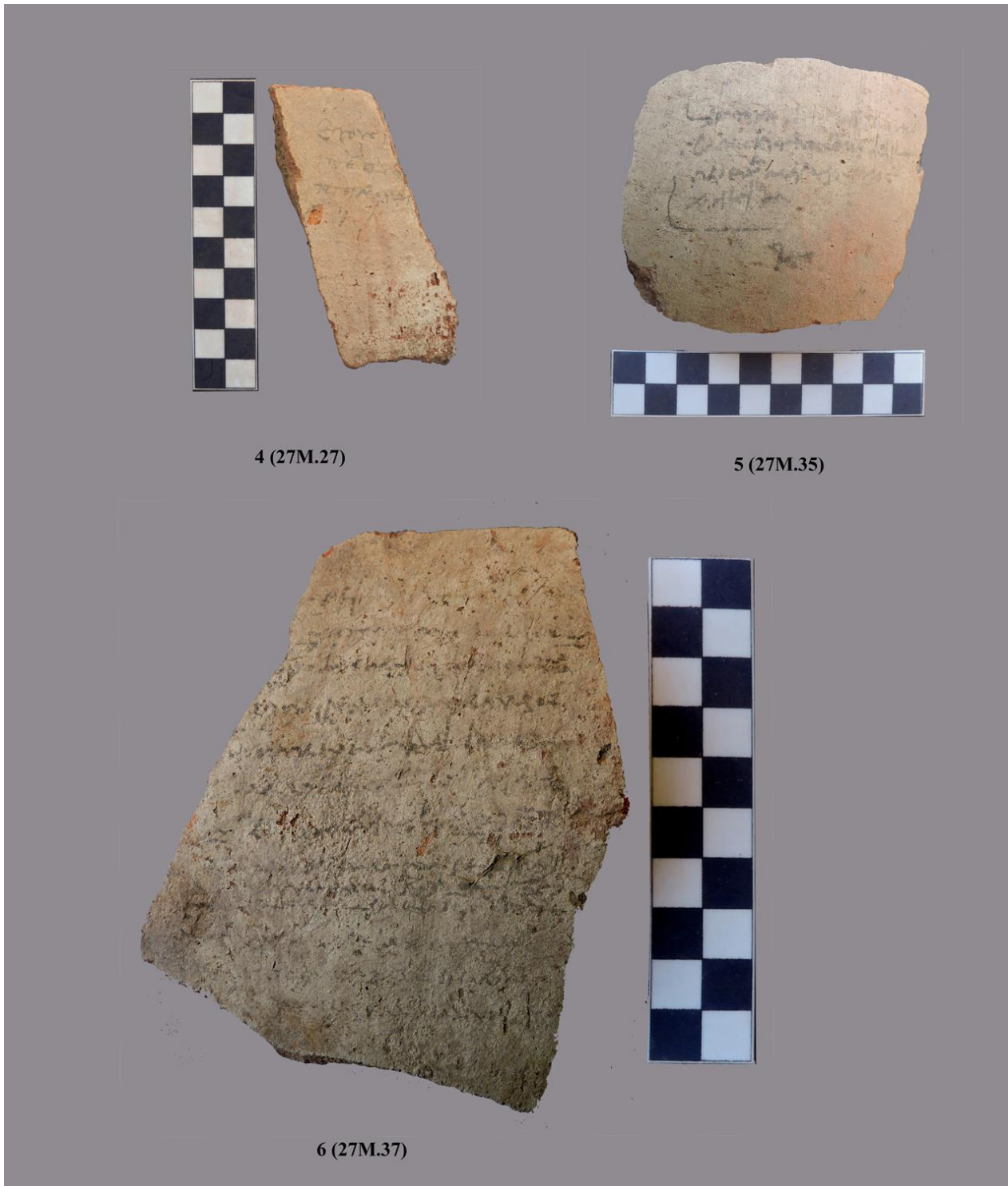
الشكل 11 يظهر شرق سطح الجص كما وجدت لأول مرة وحطام بريكي الذي بني فوق جدار B. في المقدمة هو جزء من الشرق إلى الغرب من الجدار C، تحجب الطوب المنهار.



الشكل 12 تل الفخار قطع بواسطة الرماد في الطرف الجنوبي.



الشكل 13 العثور على شققات من العصر اليوناني هذا الموسم (جزء 1): (27م.6)، (27م.13)، (27م.53)



الشكل. 14 العثور على شققات من العصر اليوناني هذا الموسم (جزء 2): (27م.27)، (35م.27)، (27م.37).



الشكل 15 نجد قطع صغيرة من الساحة الشرقية: (a) برونزية أوزوريس. (b) فارس من الطين. (c) شخصية الخصوبة. (d) نقش مجزأة بالذكر موت. (e) تخفيف من موت وراء أمون.



الشكل. 16 نجد قطع صغيرة من الساحة الغربية (جزء 1): (a) رقم خزف مثيرة. (b) من هويته وجوه الطين. (c) بوتقة صنبور. (d) جزء من طين الحيوان؛ (e) جزء من حربوقراط الطين مع وعاء.



الشكل 17 نجد قطع صغيرة من الساحة الغربية (جزء 2): (a) - (b) اثنين من التماثيل الفخارية من الخيول. (c) الحجر الجيري تمثال نصفي لامرأة. (d) القرص القيشاني مع بس وعين حورس. (e) عنصر معماري مع رئيس الأسد.



الشكل. 18 مزيج من فخار من العصر البطلمي وأوائل الفخار الروماني من طبقات الرماد العلوية في غرب الساحة.



الشكل. 19 الفخار من الساحة الغربية: موجود فوق تل الفخار في وقت سابق (أعلى)؛ من أسفل الأواني كلها (2)؛ من الحدود مع منطقة / تداخل تأليب إلى الشرق (3)؛ وتقاطع مع حفرة رمادي اللون الرمادي في الطرف الجنوبي (أسفل لاحظ قطعة من ESA في الجانب الأيسر العلوي).



الشكل. 20 الفخار من الساحة الغربية: الرماد من منطقة شرق تل الفخار في وقت سابق بين الجزء السفلي من جدار B والطابق السفلي (أعلى لاحظ صنعها بطين اسواني ارجواني اللون الرقبة والتعامل معها في الوسط). من الحفرة جنوب قطع الأرض الجص. ومن أدنى مستوى وصلنا لة (3 وأسفل).



الشكل 21 (a) عنق وقدمين الجرار. (b) وعاء الطبخ (يسار) واواني أحادية اللون. (c) جزء من غطاء يدوي مع مقبض. (d) أمثلة لادوات الطبخ الخام.



الشكل 22 (a)-(d): دينو: (a) خطوط حمراء على حافة مسطحة وأخدود تحت الحافة. (b) خط أحمر، المسافة البادئة في الحافة الخارجية للحافة، ولكن يوجد أخدود على الجسم؛ (c) - (d) أخدود وتطبيقها المقابل الطين على أعلى الحافة، تسنن على طول الحافة الخارجية. مقابض أثرية. (e) - (h): لوحات: (e) - (f) خطوط بيضاء داخلية وخارجية جزئياً. (g) حلقة مصقولة بخط منزلق أحمر الي الداخل؛ (h) خطوط حمراء وبيضاء غير متساوية منزلقه داخليا.



(a)



(b)



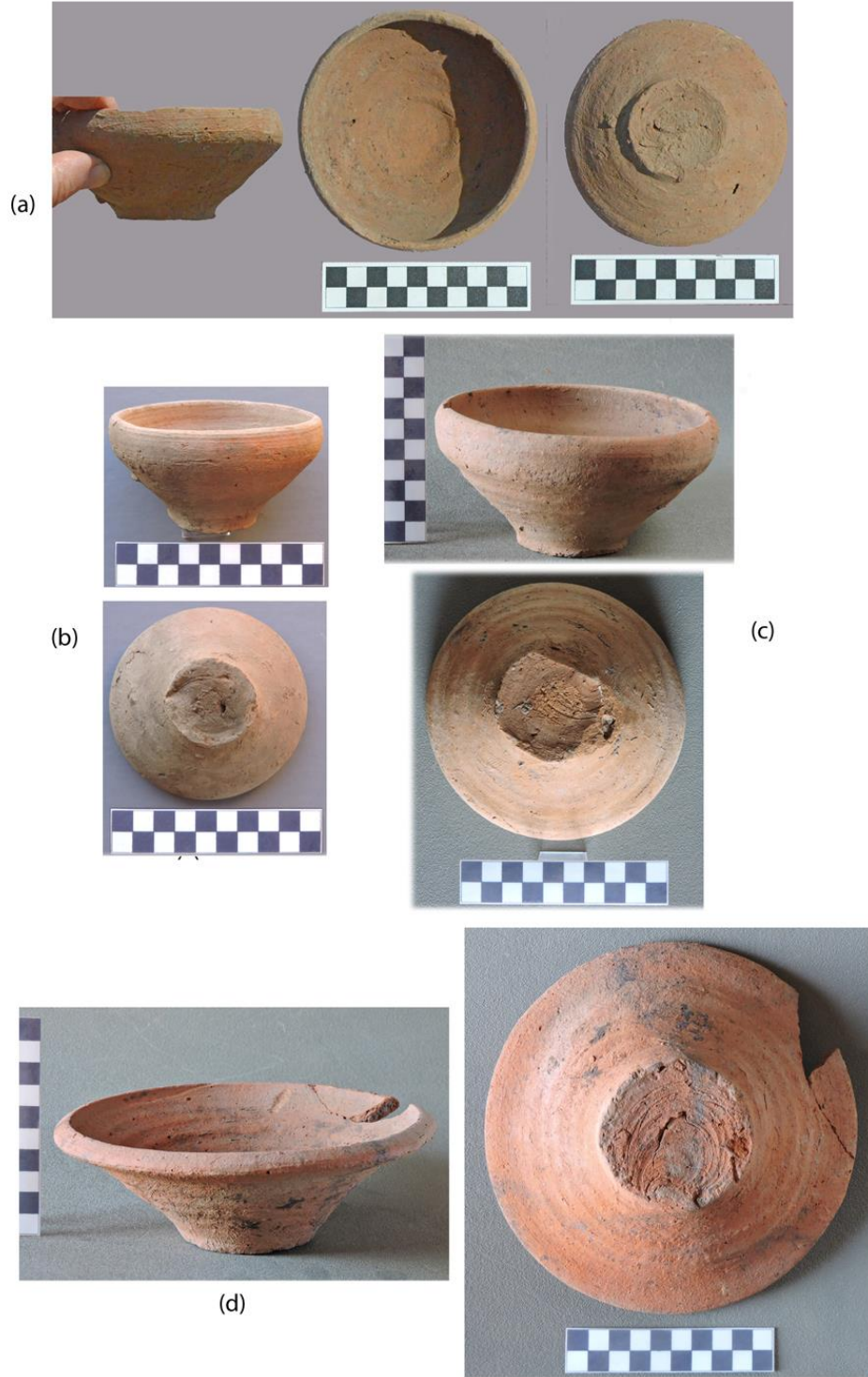
(c)



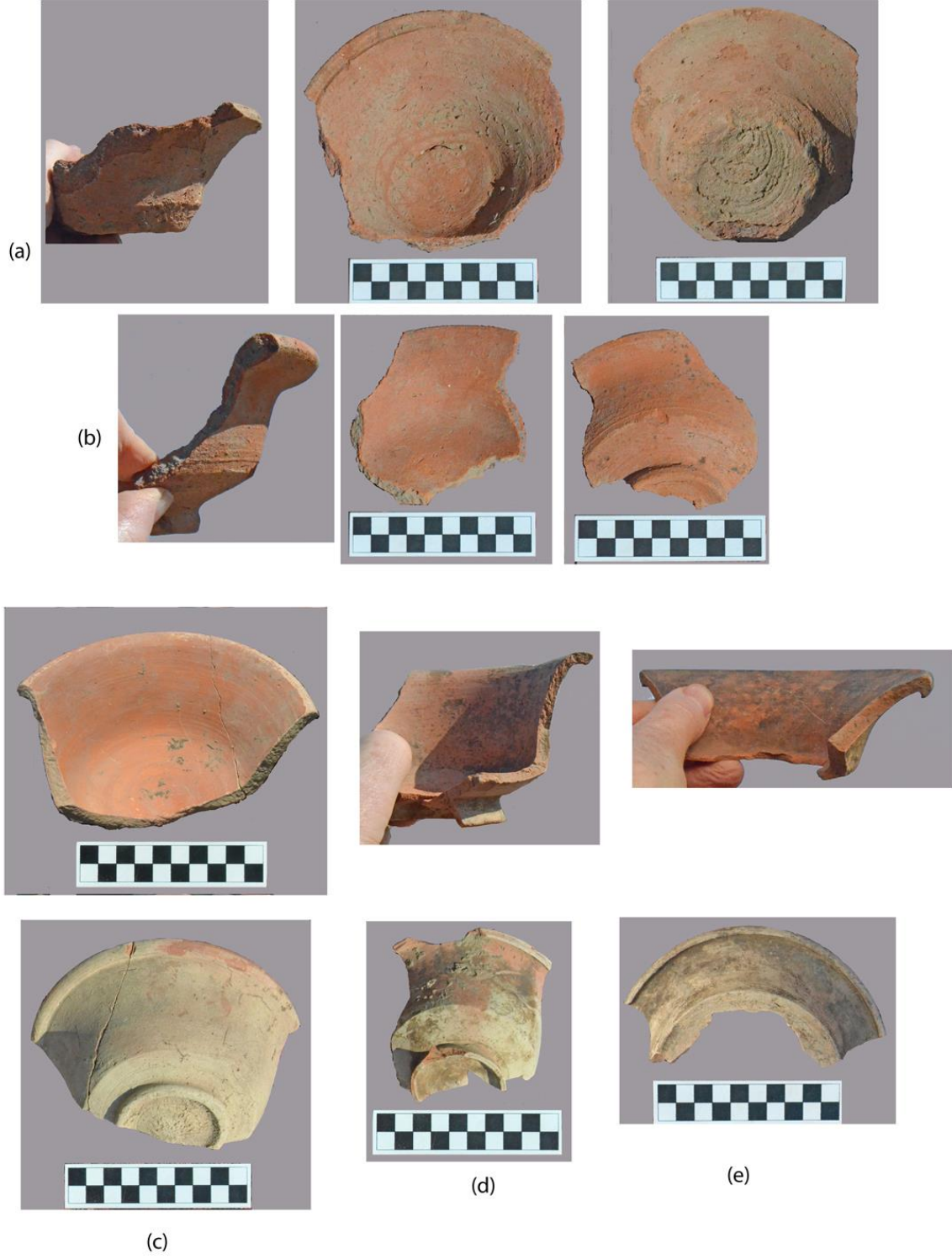
الشكل. 23 لوحات مسطحة مع قواعد حلقيّة: (27 م.93) (الوان ممويه بشكل غير متساو بخطوط حمراء)؛ (27 م.73) (طلاء اسود). (27 م.86) (لوحة الأسماك مطلية باللون الاسود).



الشكل 24 السلطانيات: (a) وجد أطباق من عدة أنواع في مستوى أعلى من الرماد. (b) - (d) السلطانيات مع حافات منحرفة وقواعد حلقيّة. (d) وعاء نصف كروي مع أخدود تحت الحافة.



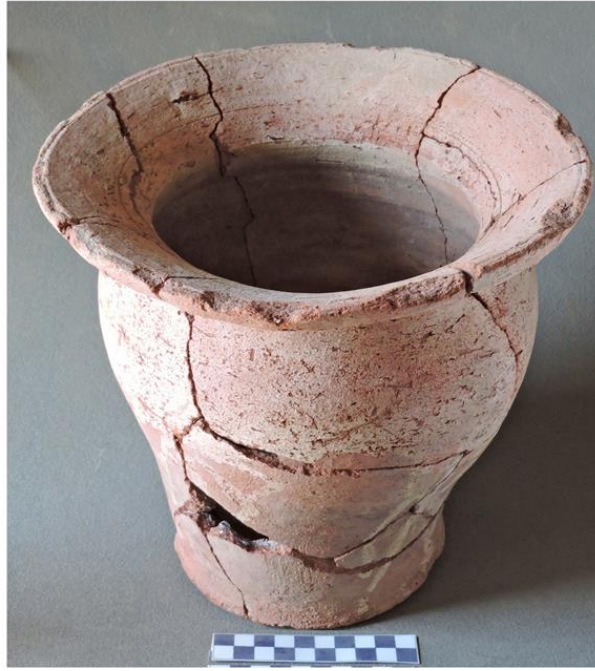
الشكل 25 السلطانيات: (a)-(c) السلطانيات مع الحافات المنحرفة وقواعد سلسلة قطع. (d) وعاء مستقيم، وحرق من الجانبين، وسلسلة قطع قاعدة.



الشكل 26 السلطانيات مع تجاؤ منخفض: (a) الطمي، وانزلاق أحمر في الداخل، غير مصقول من الخارج. (b) الطمي، وانزلاق أحمر في الداخل والخارج. (c) طين مارل، وخطوط حمراء في الداخل وعلى الحافة، غير مصقولة من الخارج. (d) من نفس طين المارل (c)؛ طين المارل، انزلاق خطوط حمراء في الداخل (?)، غير مصقول من الخارج.



الشكل. 27 قوارير العطور.



الشكل 28 ثلاث قوارير كاملة وجدت في الجزء العلوي من تل الفخار الغربية: (a) عميقة بيضوي الشكل جرة مصنوعة من الطمي مزود برفقية قصيرة و 2 مقابض (27م.41)؛ (b) والوعاء من طين المارل واسع الفم مع حافة ضحلة، تقريبا، دائرية الكتف وقاعدة علي شكل خاتم (27م.43)؛ (c) وعاء من الطمي واسع الفم مع حافة واسعة جدا وقاعدة خاتم طويل القامة (27م.42).



الشكل 29 (a)-(b) اثنتين من القوارير المصنوعة يدويا. (c) وجرار علي شكل "الفطر". (d) "بروتو رودايان" جرار علي شكل اصبع القدم. (e) كوان (أو التقليد المصري) (f) جرة طويل القامه واقفه (ملاحظة: البروفيل هو بمقياس مختلف).



(a)



(b)



الشكل. 30 ختم رودايان علي مقابض الجرار: (a) اسم الشركة المصنعة مقروءا. (b) فقط EIII مقروءة.



الشكل 31 الوجه الداخلي للجدار في العلية الشمالية: (a) نظرا الشرق في بداية الموسم (أعلى)؛ (b) عرض الشرق (في الوسط) و (c) نظرا غرب الجدار بناؤها في نهاية الموسم الحالي.